

T.C.
ORTACA KAYMAKAMLIĐI
DALYAN NACİYE TINAZTEPE ORTAOKULU
MÜDÜRLÜĐÜ
2024-2028 STRATEJİK PLANI



İSTIKLAL MARŞI

Korkma, sönmez bu şafaklarda yüzen al sancak;
Sönmeden yurdumun üstünde tüten en son ocak.
O benim milletimin yıldızıdır, parlayacak;
O benimdir, o benim milletimindir ancak.

Çatma, kurban olayım, çehreni ey nazlı hilal!
Kahraman ırkıma bir gül! Ne bu şiddet, bu celal?
Sana olmaz dökülen kanlarımız sonra helal...
Hakkıdır Hakk'a tapan milletimin istiklal!

Ben ezelden beridir hür yaşadım, hür yaşarım.
Hangi çılgın bana zincir vuracakmış? Şaşarım!
Kükremiş sel gibiyim, bendimi çiğner, aşarım.
Yırtarım dağları, enginlere sığmam taşarım.

Garbın afakını sarmışsa çelik zırhlı duvar,
Benim iman dolu göğsüm gibi serhaddim var.
Ulusun, korkma! Nasıl böyle bir imanı boğar,
"Medeniyet!" dediğin tek dişi kalmış canavar?

Arkadaş! Yurduma alçakları uğratma sakın.
Siper et gövdeni, dursun bu hayasızca akın.
Doğacaktır sana va'ettiği günler Hakk'ın...
Kim bilir, belki yarın, belki yarından da yakın.

Bastığın yerleri "toprak!" diyerek geçme, tanı:
Düşün altındaki binlerce kefensiz yatanı.
Sen şehit oğlusun, incitme, yazıktır atanı:
Verme, dünyaları alsan da, bu cennet vatanı.

Kim bu cennet vatanın uğruna olmaz ki feda?
Şüheda fışkıracak toprağı sıksan, şühedal!
Canı, cananı bütün varımı alsın da Huda,
Etmesin tek vatanından beni dünyada cüda.

Ruhumun senden, İlahi, şudur ancak emeli:
Değmesin mabedimin göğsüne namahrem eli.
Bu ezanlar ezanlar-ki şahadetleri dinin temeli
Ebedi yurdumun üstünde benim inlemeli.

O zaman vعد ile bin s'ede eder-vasa-taşım,
Her cerihamdan, İlahi, boşanıp kanlı yaşım,
Fışkırır ruh-ı mücerred gibi yerden na'şım;
O zaman yükselerek arşa değer belki başım.

Dağalan sen de şafaklar gibi ey şanlı hilal!
Olsun artık dökülen kanlarımın hepsi helal!
Ebediyen sana yok, ırkıma yok izmihlal:
Hakkıdır, hür yaşamış bayrağımın hürriyet;
Hakkıdır, Hakk'a tapan, milletimin istiklal!

Mehmet AKİ ERSOY



*Öğretmenler;
Yeni Nesil Sizin
Eseriniz Olacaktır.*

M. Akintürk

GENÇLİĞE HİTABE

Ey Türk gençliği Birinci vazifen, Türk İstiklalini, Türk Cumhuriyetini, İlelebet, muhafaza ve müdafaa etmektir.

Nevcuüyetinin ve istikbalinin yegane temeli budur. Bu temel, senin, en kıymetli hazinedir. İstikbalde dahi, seni, bu hazineden, mahrum etmek isteyecek, dahili ve harici, bedhahların olacaktır. Bir gün, istiklal ve cumhuriyeti müdafaa mecburiyetine düşersen, vazifeye atılmak için, içinde bulunacağın vaziyetin imkan ve şeraitini düşünmeyeceksin! Bu imkan ve şerait, çok namüsaait bir mahiyette tezahür edebilir. İstiklal ve cumhuriyetine kastedecek düşmanlar, bütün dünyada emsali görülmemiş bir galibiyetin mümessili olabilirler. Cebren ve hile ile aziz vatanın, bütün kaleleri zapt edilmiş, bütün tersanelerine girilmiş, bütün orduları dağıtılmış ve memleketin her köşesi bilfiil işgal edilmiş olabilir. Bütün bu şeraitten daha elim ve daha vahim olmak üzere, memleketin dahilinde, iktidara sahip olanlar gaflet ve dalalet ve hatta hıyanet içinde bulunabilirler. Hatta bu iktidar sahipleri şahsi menfaatlerini, müstevlerin siyasi emelleriyle tevhit edebilirler. Millet, fakr u zaruret içinde harap ve bitap düşmüş olabilir.

Ey Türk istikbalinin evladı! İşte, bu ahval ve şerait içinde dahi, vazifen; Türk istiklal ve cumhuriyetini kurtarmaktır! Muhtaç olduğun kudret, damarlarındaki asil kanda, mevcuttur!

M. Akintürk

Okul/Kurum Bilgileri

Tablo 1 : Okul/Kurum Bilgileri

İli: MUĞLA		İlçesi: ORTACA	
Adres:	DALYAN MAH. MARAŞ CD NO:36	Coğrafi Konum (link)	Coğrafi konumumuz
Telefon Numarası:	252 282 2034	Faks Numarası:	YOK
e-Posta Adresi:	711707@meb.k12.tr	Web sayfası adresi:	https://dalyanortaokulu.meb.k12.tr
Kurum Kodu:	711707	Öğretim Şekli:	Tam Gün

SUNUŞ



Geçmişten günümüze sahip olduğumuz bilgi birikimimizi ve temrinlerimizi yeni kuşaklara en iyi şekilde aktarmamız gerekmektedir.. Gelişen ve sürekliliği izlenebilen, bilgi ve planlama temellerine dayanmış öğretim standardı ile örgütlenmiş eğitim kurumu; stratejik amaçlar, hedefler ve planlanmış zaman diliminde gerçekleştirilecek uygulama faaliyetlerinden (stratejik plan) oluşmalıdır.

Teknolojik, bilimsel ve kültürel çağa uyum sağlamış okulumuzun en büyük amacı, yalnızca ortaokul mezunu çocuklar yetiştirmek değildir. Değişen eğitim ve öğretim şartlarında öğrencilerimizi bir üst seviyeye hazırlamak ve yetiştirmektir. Bunu gerçekleştirirken öğrencileri yeteneklerine ve zeka türlerine göre aynı kefeye koymadan yetiştirmeliyiz.

Misyonunu, vizyonunu ve stratejik planını belirleyen okulumuz, daha iyi bir eğitim öğretim seviyesine ulaşmak için sürekli yenilenmeyi ve kalite kültürünü kendisine ilke edinmeyi amaçlamaktadır.

Okulumuz stratejik planlama çalışmasına önce durum tespiti, paydaş anketleri, GZFT analizi yaparak başlamıştır. GZFT analizi tüm idari personelin ve öğretmenlerin katılımıyla uzun süren bir çalışma sonucu ilk şeklini almıştır. Daha sonra GZFT sonuçlarına göre stratejik planlama aşamasına geçilmiştir. Bu süreçte okulun amaçları, hedefleri, hedeflere ulaşmak için gerekli stratejiler, eylem planı ve sonuçta başarı veya başarısızlığın göstergeleri ortaya konulmuştur.

Okulumuz ortaokul bünyesinde eğitim ve öğretim müfredatını yürütmektedir. Sınıfların haftalık 35 saat ders yükü vardır. Bunlardan 6 ders saati seçmeli ders olarak uygulanmaktadır. Parasız Yatılılık ve Bursluluk Sınavında bursluluğu almaya hak kazanmış 3 öğrencimiz bulunmaktadır. Sportif alanlarda atletizm, voleybol, futbol kapsamında ilçe derecelerimiz vardır. Okulumuzda Destekleme ve Yetiştirme Kursları yapılmaktadır. Taşıma merkezi okul olup, 6 servis aracı ile toplam 96 öğrenciye taşıma ve yemek hizmeti verilmektedir.

Stratejik Plan'da belirlenen hedeflerimizi ne ölçüde gerçekleştirdiğimiz, plan dönemi içindeki her yılsonunda gözden geçirilecek ve gereken yenilemeler yapılacaktır. Planın hazırlanmasında emeği geçen Strateji Yönetim Kurul ve Ekibi'ne, öğretmen, öğrenci ve velilerimize teşekkür ederim.

Sema YEŞİL

Okul Müdürü

İÇİNDEKİLER

<u>MÜDÜR SUNUŞU.....</u>	<u>5</u>
<u>İÇİNDEKİLER.....</u>	<u>6</u>
<u>TABLolar VE ŞEKİLLER.....</u>	<u>7</u>
<u>GİRİŞ.....</u>	<u>8</u>
<u>BÖLÜM 1:STRATEJİK PLAN HAZIRLIK SÜRECİ.....</u>	<u>8</u>
<u>BÖLÜM 2:DURUM ANALİZİ.....</u>	<u>9</u>
<u>BÖLÜM 3: GELECEĞE BAKIŞ.....</u>	<u>31</u>
<u>MİSYON, VİZYON VE TEMEL DEĞERLER.....</u>	<u>31</u>
<u>BÖLÜM 4: AMAÇ, HEDEF VE STRATEJİLERİN BELİRLENMESİ</u>	<u>33</u>
<u>MALİYETLENDİRME.....</u>	<u>57</u>
<u>BÖLÜM 5: İZLEME VE DEĞERLENDİRME.....</u>	<u>58</u>
<u>EKLER.....</u>	<u>60</u>

TABLolar VE ŐEKİLLER

Tablo 1: Okul Kurum Bilgileri.....	4
Tablo 2: Stratejik Plan Üst Kurulu.....	8
Tablo 3 : Mevzuat Analizi.....	11
Tablo 4: Üst Politika Belgeleri Analizi	12
Tablo 5: Faaliyet Alanı - Ürün/Hizmet Listesi.....	13
Tablo 6:Temel Bilgiler Tablosu- Okul Künyesi.....	18
Tablo 7:Çalışan Bilgileri Tablosu.....	19
Tablo 8: Öğretmenlerin Hizmet Süreleri (Yıl İtibarıyla).....	19
Tablo 9:Kurumda Gerçekleşen Öğretmen Sirkülasyonunun Oranı.....	20
Tablo 10:Kurumdaki Mevcut Hizmetli/ Memur Sayısı.....	20
Tablo 11:Okul/Kurumda Oluşan Yönetici Sirkülasyonu Oranı.....	20
Tablo 12:İdari Personelin Hizmet Süresine İlişkin Bilgiler.....	20
Tablo 13:Okul Yerleşkesine İlişkin Bilgiler	21
Tablo 14:Sınıf Mevcutlarına İlişkin Bilgiler	22
Tablo 15:Teknolojik Kaynaklar Tablosu.....	22
Tablo 16:2023 Gelir Gider Tablosu Tablosu.....	23
Tablo 17: Çevre Analizi.....	24
Tablo 18: GZFT Analiz Tabloları.....	25
Tablo 19: Tespit ve İhtiyaçlar	29
Tablo 20: Amaç, Hedef, Gösterge ve Stratejilere İlişkin Kartlar.....	33
Tablo 21: 2024-2028 stratejik planı harcama birimleri 5 yıllık tahmini ödenekleri...57	
Tablo 22:Örneklendirilmiş İzleme ve Değerlendirme Şablonu.....	59
Şekil 1: Paydaş Analizi.....	14
Şekil 2: Öğrenci Anketi Sonuçları.....	15
Şekil 3: Çalışan Anketi Sonuçları.....	16
Şekil 4: Okul Paydaş Anketi Sonuçları.....	17

BÖLÜM I: GİRİŞ ve PLAN HAZIRLIK SÜRECİ

2024-2028 dönemi stratejik plan hazırlanması süreci Üst Kurul ve Stratejik Plan Ekibinin oluşturulması ile başlamıştır. Ekip tarafından oluşturulan çalışma takvimi kapsamında ilk aşamada durum analizi çalışmaları yapılmış ve durum analizi aşamasında paydaşlarımızın plan sürecine aktif katılımını sağlamak üzere paydaş anketi, toplantı ve görüşmeler yapılmıştır.

Durum analizinin ardından geleceğe yönelim bölümüne geçilerek okulumuzun amaç, hedef, gösterge ve eylemleri belirlenmiştir. Çalışmaları yürüten ekip ve kurul bilgileri altta verilmiştir.

STRATEJİK PLAN ÜST KURULU

Tablo 2 : Stratejik Plan Üst Kurulu

Üst Kurul Bilgileri		Ekip Bilgileri	
Adı Soyadı	Unvanı	Adı Soyadı	Unvanı
SEMA YEŞİL	OKUL MÜDÜRÜ	BERLİN DİNÇ	OKUL MÜDÜR YRD.
NALAN TAVAN	ÖĞRETMEN	HAYEL ŞENOCAK	ÖĞRETMEN
İLHAN TAŞKIN	OKUL AİLE BİRLİĞİ BAŞKANI	GÖKHAN EREN	ÖĞRETMEN
LEVENT YILDIZ	OKUL AİLE BİRLİĞİ ÜYESİ	YASEMİN YARAMIŞ	ÖĞRETMEN

1.2 Planlama Süreci:

2024-2028 dönemi stratejik plan hazırlanma süreci Strateji Geliştirme Kurulu ve Stratejik Plan Ekibi'nin oluşturulması ile başlamıştır. Ekip tarafından oluşturulan çalışma takvimi kapsamında ilk aşamada durum analizi çalışmaları yapılmış ve durum analizi aşamasında, paydaşlarımızın plan sürecine aktif katılımını sağlamak üzere paydaş anketi, toplantı ve görüşmeler yapılmıştır. Durum analizinin ardından geleceğe yönelim bölümüne geçilerek okulumuzun/kurumumuzun amaç, hedef, gösterge ve stratejileri belirlenmiştir.

BÖLÜM 2: DURUM ANALİZİ

Durum analizi bölümünde okulumuzun mevcut durumu ortaya konularak neredeyiz sorusuna yanıt bulunmaya çalışılmıştır.

Bu kapsamda okulumuzun kısa tanıtımı, okul künyesi ve temel istatistikleri, paydaş analizi ve görüşleri ile okulumuzun Güçlü Zayıf Fırsat ve Tehditlerinin (GZFT) ele alındığı analize yer verilmiştir.

Okulun Kısa Tanıtımı

Müdürlüğümüz amaç ve hedeflerinin geliştirilebilmesi için sahip olunan kaynakların tespiti, güçlü ve zayıf yönleri ile kurumun kontrolü dışındaki olumlu ya da olumsuz gelişmelerin saptanması amacıyla Müdürlüğümüzce mevcut durum analizi yapılmıştır.

A. KURUMSAL TARİHÇE

1928 yılında Dalyan İlkokul olarak eğitim öğretime açılmıştır. 1945 yılında köylüler tarafından şimdiki okul bahçesine 2 derslik olarak taşınmış 1961 yılında 5 derslikli okul olarak faaliyete geçmiştir.

1971-1972 eğitim öğretim yılında ek bina yapılmıştır.

1997 yılında 8 yıllık eğitime geçince Dalyan İlköğretim Okulu olmuştur.

2013 yılında 4+4+4 eğitim öğretime geçiş ile birlikte ilkokul ve ortaokul olarak ayrılarak eğitim öğretime devam edilmiştir.

B. 2019-2023 DÖNEMİ STRATEJİK PLANIN DEĞERLENDİRİLMESİ

Dalyan Naciye Tınaztepe Ortaokulu Müdürlüğünün 2019 - 2023 Stratejik Planı; “Eğitim Öğretime Erişimin Artırılması, Eğitim Öğretimde Kalitenin Artırılması ve Kurumsal Kapasitenin Geliştirilmesi” temalarını içermektedir. Her temada 1 amaç belirlenmiştir. 1. amaçta 1 hedef, 2. amaçta 2 hedef ve 3. amaçta 1 hedef olmak üzere toplam 3 amaç ve 4 hedef belirlenmiştir. Planda yer alan hedefleri gerçekleştirmek için belirlenen tedbir ve stratejiler uygulanmıştır.

Önceki plan döneminde öğrencilerimizin bilimsel, kültürel, sanatsal ve sportif faaliyetlere katılımı ve kitap okuma sayıları yükseltilmiştir. Ancak; pandemi nedeniyle öğrencilerim sosyal faaliyetlere katılım oranı yine de istenilen düzeye ulaşamamıştır. Bir önceki stratejik planda pandeminin olumsuz etkileri ile yeterli gelişim görülemeyen okula devam devamsızlık, bireyselleştirilmiş eğitime ihtiyaç duyan öğrencilerimize destek verilmesi ve sosyal faaliyetlere katılım oranında en üst seviyede olumlu katkı sağlaması açısından 2024-2028 stratejik planımızda bu konularda amaç ve hedeflere tekrardan yer verilmesi uygun görülmüştür. Öğrenci ve öğretmenlerin EBA da kalma süreleri pandeminin de etkisiyle beklenilenin çok üzerine çıkmıştır.

2024-2028 Stratejik Planımızdaki hedefler önceki plan dönemine benzer olarak paydaşlarımızın beklentileri, kurumumuzun faaliyet alanları, ihtiyaçlar ve gelişim alanları ile MEB politikaları, İl Milli Eğitim Müdürlüğü ile İlçe Milli Eğitim Müdürlüğünün hedefleri ile birlikte analiz edilerek belirlenmiştir.

C. MEVZUAT ANALİZİ

Mevzuat analizi aşamasında, Cumhurbaşkanlığı Teşkilatı Hakkında Cumhurbaşkanlığı Kararnamesi, Millî Eğitim Bakanlığının görev alanı kapsamındaki Kanunlar incelenmiştir. İncelenen mevzuat çerçevesinde, Bakanlığımız faaliyet alanı kapsamında olan ve önümüzdeki 5 yıllık sürede ulaşılması öngörülen amaç ve hedeflere dayanak oluşturan mevzuat hükümlerine yer verilmiştir.

Tablo 3 : Mevzuat Analizi

Yasal Yükümlülük	Dayanak	Tespitler	İhtiyaçlar
<ul style="list-style-type: none">• “Eğitim-öğretim hizmetleri, insan kaynaklarının gelişimi, halkla ilişkiler, stratejik plan hazırlama, stratejik plan izleme-değerlendirme süreci iş ve işlemleri” faaliyetlerini yürütmek.• Resmi kurum ve kuruluşlar, sivil toplum kuruluşları ve özel sektörle mevzuat hükümlerine aykırı olmamak ve faaliyet alanlarını kapsamak koşuluyla protokoller ve diğer işbirliği çalışmalarını yürütmek• Ortaokul öğrencilerinin okula kayıt, sınıf geçme, devam-devamsızlık, sosyal sorumluluk çalışmaları vb. iş ve işlemleri	<ul style="list-style-type: none">• T.C. Anayasası• 1739 Sayılı Millî Eğitim Temel Kanunu• 652 Sayılı MEB Teşkilat ve Görevleri Hakkındaki Kanun Hükmünde Kararname• 222 Sayılı Millî Eğitim Temel Kanunu (Kabul No: 5.1.1961, RG: 12.01.1961 / 10705-Son Ek ve Değişiklikler: Kanun No: 12.11.2003/ 5002, RG: 21.11.2003• 657 Sayılı Devlet Memurları Kanunu• 3308 Sayılı Mesleki Eğitim Kanunu• 439 Sayılı Ek Ders Kanunu• 5018 sayılı Kamu Mali Yönetimi ve Kontrol Kanunu• Taşıma Yoluyla Eğitime Erişim Yönetmeliği• Millî Eğitim Bakanlığı Rehberlik ve Psikolojik Danışma Hizmetleri Yönetmeliği• Sosyal Etkinlikler Yönetmeliği• MEB Eğitim Kurulları ve Zümreleri Yönergesi	<ul style="list-style-type: none">• Müdürlüğümüzün hizmetlerini mevzuattaki hükümlere uygun olarak yürütmektedir.• Tabi olduğumuz mevzuatın kapsamı, Müdürlüğümüzün yetkilerini çeşitlendirmekle sınırlamaktadır.• Kurumsal kültürümüz, mevzuatta sık yaşanan değişikliklere hazırlıklı olmasına rağmen öğrenci ve velilerimizden oluşan paydaşlarımız, yeni ve farklı çalışmalara uyuma direnç göstermektedir.• Mevzuat itibariyle öğrenci velilerinin eğitim faaliyetlerine müdahale alanını sınırlandıran herhangi bir mekanizma bulunmamaktadır.	<ul style="list-style-type: none">• Diğer kurumlarla işbirliğinde, yetki alanının genişletilmesi• Mevzuat itibariyle Okul Müdürlerinin yetkilerinin artırılması• Eğitim uygulamaları konusunda ulusal düzeyde tanıtım çalışmaları yaparak öğrenci ve velilerinin bilgilendirilmesi• Öğrenci velilerinin eğitim faaliyetlerine müdahale alanlarının sınırlandırılması için yasal tedbirlerin alınması• Mevzuatın, çalışanların kendilerini güvende hissedebileceği şekilde yeniden düzenlenmesi

D. ÜST POLİTİKA BELGELERİ ANALİZİ

Üst politika belgelerinde Okulumuz görev alanına giren konular ayrıntılı olarak taranmış ve bu belgelerde yer alan politikalar dikkate alınmıştır. Bu kapsamda On ikinci kalkınma planı, Orta vadeli program, Cumhurbaşkanlığı 2024 Yıllık Programı, Milli Eğitim Bakanlığı stratejik planı, Muğla İl Milli Eğitim Müdürlüğü stratejik planı ve Ortaca İlçe Milli Eğitim Müdürlüğü stratejik planları incelen ve üst politika belgelerinin analizi yapılarak tablolaştırılmıştır.

Tablo 4: Üst Politika Belgeleri Analizi

Üst Politika Belgesi	İlgili Bölüm/Referans	Verilen Görev/İhtiyaçlar
5018 sayılı Kamu Mali Yönetimi ve Kontrol Kanunu	9. Madde, 41. Madde	Kurum Faaliyetlerinde bütçenin etkin ve verimli kullanımı Stratejik Plan Hazırlama İzleme ve Değerlendirme Çalışmaları
Milli Eğitim Temel Kanunu	Tümü	Türk milli eğitiminin düzenlenmesinde esas olan amaç ve ilkeler, eğitim sisteminin genel yapısı, öğretmenlik mesleği, okul bina ve tesisleri, eğitim araç ve gereçleri ve Devletin eğitim ve öğretim alanındaki görev ve sorumluluğu ile ilgili temel hükümleri bir sistem bütünlüğü içinde sağlanması
MEB 12. Kalkınma Plan Politika Önerileri	Önerilen politikalar	Hedef ve stratejilerin belirlenmesi
MEB Orta Vadeli Program	Tümü	Hedef ve stratejilerin belirlenmesi
Cumhurbaşkanlığı 2024 Yıllık Programı	Önerilen politikalar	Hedef ve stratejilerin belirlenmesi
Bakanlığımızın "2024-2028 Stratejik Plan Hazırlık Çalışmaları" konulu 2018/16 sayılı Genelgesi	Tümü	Amaç,hedef, gösterge ve stratejilerin belirlenmesi
MEB 2024-2028 Stratejik Planı	Tümü	Okul stratejik planın hazırlanması
Muğla İl Milli Eğitim Müdürlüğü 2024-2028 Stratejik Planı	Tümü	Amaç, hedef, gösterge ve stratejilerin belirlenmesi
Ortaca İlçe Milli Eğitim Müdürlüğü 2024-2028 Stratejik Planı	Tümü	Amaç, hedef, gösterge ve stratejilerin belirlenmesi

E. FAALİYET ALANLARI İLE ÜRÜN VE HİZMETLERİNİN BELİRLENMESİ

Dalyan Naciye Tınaztepe Ortaokulu olarak faaliyet alanları ile ürün ve hizmetlerinin belirlenmesi hususunda Eğitim-Öğretim Hizmetleri, Stratejik Planlama, Araştırma-Geliştirme, İnsan Kaynaklarının Gelişimi, Fiziki ve Mali Destek, Denetim ve Rehberlik ve Halkla İlişkiler faaliyet alanlarında ürün ve hizmetlerimiz belirlenmiştir.

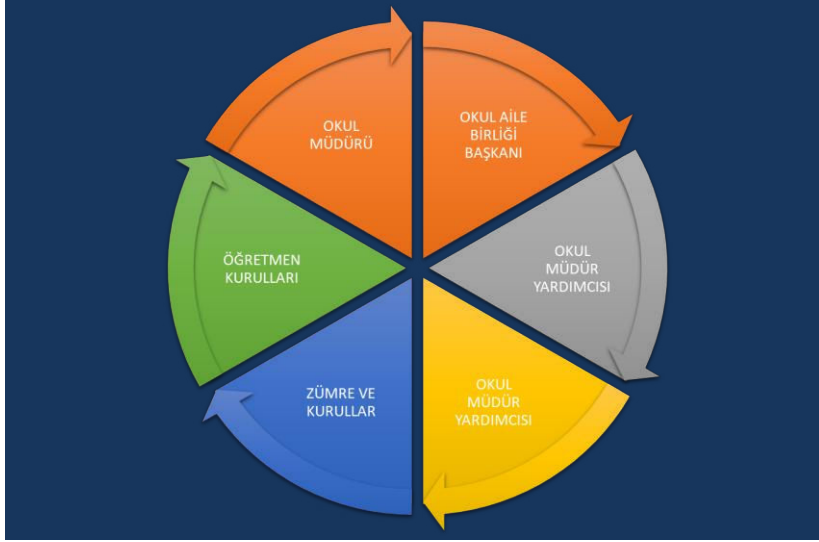
Tablo 5: Faaliyet Alanı - Ürün/Hizmet Listesi

Faaliyet Alanı	Ürün/Hizmetler
A- Eğitim-Öğretim Hizmetleri	<ol style="list-style-type: none">1. Eğitim-öğretim iş ve işlemleri2. Ders Dışı Faaliyet İş ve İşlemleri3. Özel Eğitim Hizmetleri4. Kurum Teknolojik Altyapı Hizmetleri5. Anma ve Kutlama Programlarının Yürütülmesi6. Sosyal, Kültürel, Sportif Etkinlikler7. Öğrenci İşleri (kayıt, nakil, ders programları vb.)8. Zümre Toplantılarının Planlanması ve Yürütülmesi
B- Stratejik Planlama, Araştırma-Geliştirme	<ol style="list-style-type: none">1. Stratejik Planlama İşlemleri2. İhtiyaç Analizleri3. Eğitime İlişkin Verilerin Kayıtlanması4. Araştırma-Geliştirme Çalışmaları5. Projeler Koordinasyon6. Eğitimde Kalite Yönetimi Sistemi (EKYS) İşlemleri
C- İnsan Kaynaklarının Gelişimi	<ol style="list-style-type: none">1. Personel Özlük İşlemleri2. Norm Kadro İşlemleri3. Hizmetiçi Eğitim Faaliyetleri
D- Fiziki ve Mali Destek	<ol style="list-style-type: none">1. Okul Güvenliğinin Sağlanması2. Ders Kitaplarının Dağıtımı3. Taşınır Mal İşlemleri4. Taşımalı Eğitim İşlemleri5. Temizlik, Güvenlik, Isıtma, Aydınlatma Hizmetleri6. Evrak Kabul, Yönlendirme ve Dağıtım İşlemleri7. Arşiv Hizmetleri8. Sivil Savunma İşlemleri
E-Denetim ve Rehberlik	<ol style="list-style-type: none">1. Okul/Kurumların Teftiş ve Denetimi2. Öğretmenlere Rehberlik ve İşbaşında Yetiştirme Hizmetleri3. Ön İnceleme, İnceleme ve Soruşturma Hizmetleri
F-Halkla İlişkiler	<ol style="list-style-type: none">1. Bilgi Edinme Başvurularının Cevaplanması2. Protokol İş ve İşlemleri3. Basın, Halk ve Ziyaretçilerle İlişkiler4. Okul-Aile İşbirliği

F. PAYDAŞ ANALİZİ

Kurumumuzun temel paydaşları öğrenci, veli ve öğretmen olmakla birlikte eğitimin dışsal etkisi nedeniyle okul çevresinde etkileşim içinde olunan geniş bir paydaş kitlesi bulunmaktadır. Paydaşlarımızın görüşleri anket, toplantı, dilek ve istek kutuları, elektronik ortamda iletilen önerilerde dâhil olmak üzere çeşitli yöntemlerle sürekli olarak alınmaktadır.

Şekil 1: Paydaş Analizi

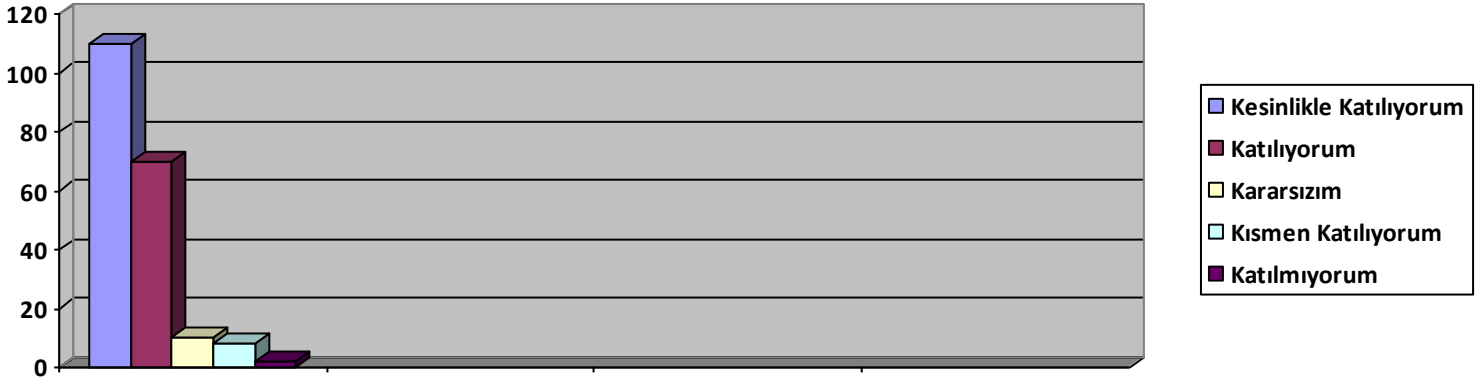


Paydaş anketlerine ilişkin ortaya çıkan temel sonuçlara altta yer verilmiştir :

Öğrenci Anketi Sonuçları:

200 Öğrencimizin katıldığı ankette genel olarak öğrencilerimiz ilettikleri öneri ve isteklerinin dikkate alındığını, öğretmenleri ve okul idaresiyle rahatlıkla konuşabildiklerini ve kendilerini ifade edebildiklerini belirtmişlerdir. Öğrencilerin okulda kendilerini güvende hissetme, fikirlerini rahatça ifade edebilme, teneffüslerde ihtiyaçlarını giderebilme konusunda sıkıntılarının olmadığı görülmüştür.

Şekil 2: Öğrenci Anketi Sonuçları



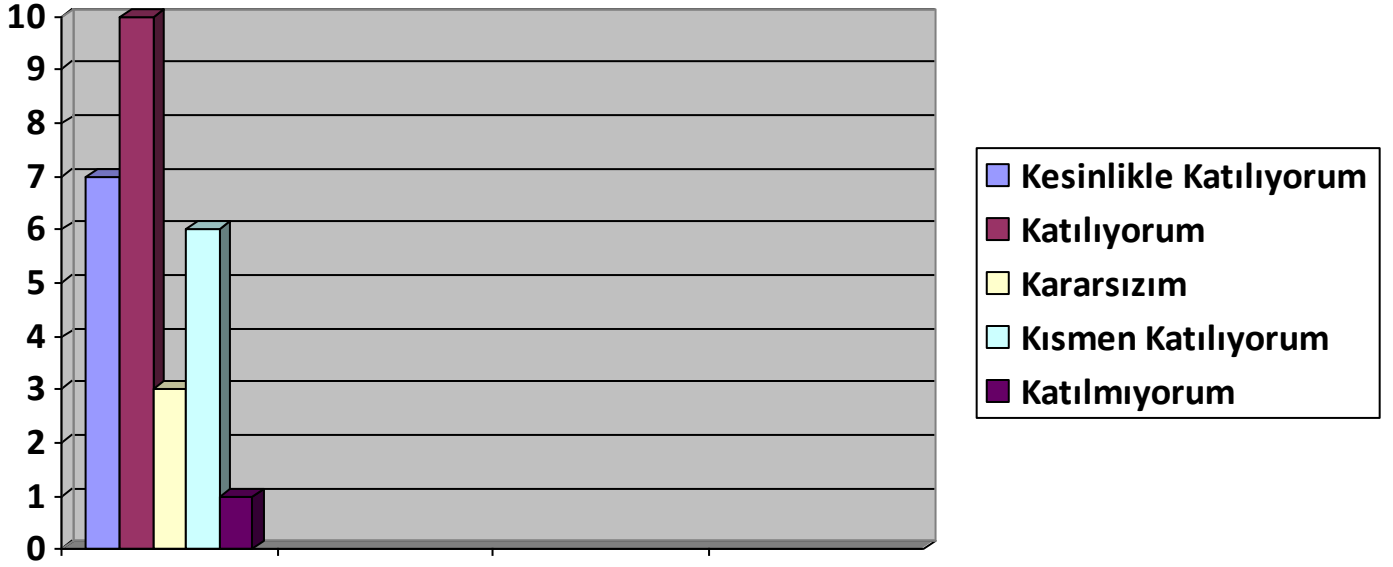
Öğrenci Anketi: Okulun rehberlik servisinden ihtiyaçlarım doğrultusunda yararlanabiliyorum.

Öğrenciler genel olarak okulumuzda ek binada lavaboların olmaması sebebiyle sıkıntı yaşadıklarını, öğretmenlerin derslerde çeşitli yöntemleri kullanmadıkları konusunda olumsuz görüşleri olmuştur.

Çalışan Anketi Sonuçları:

27 çalışmamız genel olarak alınan söz sahibi olduğunu, fikirlerinin önemsendiğini, kendisini okulun değerli bir üyesi olarak gördüğünü belirtmiştir.

Şekil 3: Çalışan Anketi Sonuçları



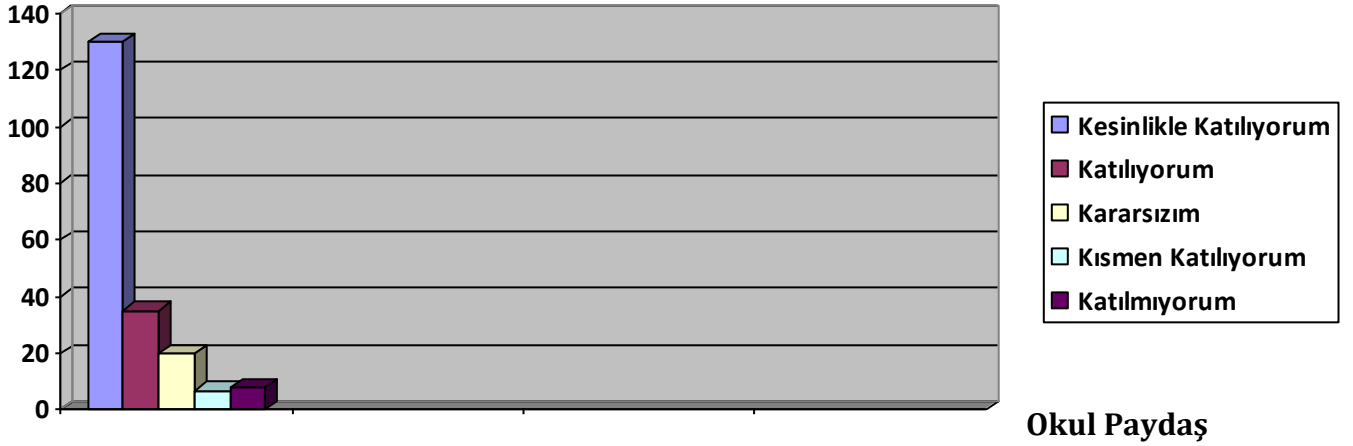
Çalışan Anketi: Okulda eğitim ve yönetim kalitesi sürekli olarak gelişiyor.

Çalışanlar genel olarak okulumuzda herhangi bir olumsuzluk yaşamadıklarını belirtmiştir.

Okul Paydaş Anketi Sonuçları:

200 okul paydaşının katıldığı anketimizde genel olarak çocuğunun okulunu sevdiğini ve öğretmenleri ile iyi anlaştıklarını düşünüyorlar. İhtiyaç duyduklarında okul çalışanlarıyla rahatlıkla görüşebildiklerini belirtmiştir. Aynı zamanda kendilerini ilgilendiren duyuruların zamanında yapıldığını ve bilgilendirildiklerini belirtmişlerdir.

Şekil 4: Okul Paydaş Anketi Sonuçları



anketi: Okul çocuğumun öğrenme ilgisini güçlendiriyor.

Veliler genel olarak okulumuzun veli etkinliklerine düzenli olarak katılmadıklarını, Ayrıca kitap okuma konusunda eksiklikler olduğunu söylemişlerdir

G. KURUM İÇİ ANALİZ

Okulun Mevcut Durumu: Temel İstatistikler

Okul Künyesi

Okulumuzun temel girdilerine ilişkin bilgiler altta yer alan okul künyesine ilişkin tabloda yer almaktadır.

Tablo 6: Temel Bilgiler Tablosu- Okul Künyesi

İli: MUĞLA		İlçesi: ORTACA			
Adres:	DALYAN MAH. MARAŞ CD NO:36	Coğrafi Konum (link):	Coğrafi konumumuz		
Telefon Numarası:	252 282 2034	Faks Numarası:	-		
e- Posta Adresi:	711707@meb.k12.tr	Web sayfası adresi:	https://dalyanortaokulu.meb.k12.tr		
Kurum Kodu:	711707	Öğretim Şekli:	Tam gün		
Okulun Hizmete Giriş Tarihi : 1924-1998		Toplam Çalışan Sayısı	26		
Öğrenci Sayısı:	Kız	120	Öğretmen Sayısı	Kadın	12
	Erkek	121		Erkek	11
	Topla m	241		Topla m	23
Derslik Başına Düşen Öğrenci Sayısı	:20	Şube Başına Düşen Öğrenci Sayısı	20		
Öğretmen Başına Düşen Öğrenci Sayısı	:10	Şube Başına 30'dan Fazla Öğrencisi Olan Şube Sayısı	0		
Öğrenci Başına Düşen Toplam Gider Miktarı	540 tl	Öğretmenlerin Kurumdaki Ortalama Görev Süresi	6		

Çalışan Bilgileri

Okulumuzun çalışanlarına ilişkin bilgiler altta yer alan tabloda belirtilmiştir.

Tablo 7:Çalışan Bilgileri Tablosu

Unvan*	Erkek	Kadın	Toplam
Okul Müdürü ve Müdür Yardımcısı	0	2	2
Branş Öğretmeni	11	11	22
Rehber Öğretmen	0	1	1
Yardımcı Personel	1	0	1
Güvenlik Personeli	0	0	0
Toplam Çalışan Sayıları	12	14	26

Tablo 8: Öğretmenlerin Hizmet Süreleri (Yıl İtibarıyla)

Hizmet Süreleri	Kadın	Erkek	Toplam
1-3 Yıl	0	0	0
4-6 Yıl	0	0	0
7-10 Yıl	2	1	3
11-15 Yıl	6	2	8
16-20	2	4	6
20 ve üzeri	2	4	6

Tablo 9:Kurumda Gerçekleşen Öğretmen Sirkülasyonunun Oranı

	Yıl İçerisinde Kurumdan Ayrılan Öğretmen Sayısı			Yıl İçerisinde Kurumda Göreve Başlayan Öğretmen Sayısı		
	2021	2022	2023	2021	2022	2023
TOPLAM	1	2	-	1	2	-

Tablo 10:Kurumdaki Mevcut Hizmetli/ Memur Sayısı

	Görevi	Erkek	Kadın	Eğitim Durumu	Hizmet Yılı	Toplam
1	Memur	0	0	-	-	-
2	Hizmetli	1	0	Lise	8	1

Tablo 11:Okul/Kurumda Oluşan Yönetici Sirkülasyonu Oranı

	Yıl İçerisinde Okul/Kurumdan Ayrılan Yönetici Sayısı			Yıl İçerisinde Okul/Kurumda Göreve Başlayan Yönetici Sayısı		
	2021	2022	2023	2021	2022	2023
TOPLAM	0	1	0	0	1	0

Tablo 12:İdari Personelin Hizmet Süresine İlişkin Bilgiler

Hizmet Süreleri	2024 Yıl İtibari ile	
	Kişi Sayısı	%
1-4 Yıl	-	-
5-6 Yıl	-	-
7-10 Yıl	-	-
10.....Üzeri	2	% 100

Okulumuz Bina ve Alanları

Okulumuzun binası ile açık ve kapalı alanlarına ilişkin temel bilgiler altta yer almaktadır.

Tablo 13:Okul Yerleşkesine İlişkin Bilgiler

Okul Bölümleri		Özel Alanlar	Var	Yok
Okul Kat Sayısı	2	Çok Amaçlı Salon		x
Derslik Sayısı	15	Çok Amaçlı Saha	x	
Derslik Alanları (m2)	565	Kütüphane	x	
Kullanılan Derslik Sayısı	15	Fen Laboratuvarı	X	
Şube Sayısı	12	Bilgisayar Laboratuvarı	X	
İdari Odaların Alanı (m2)	80	İş Atölyesi		x
Öğretmenler Odası (m2)	42	Müzik Sınıfı	x	
Okul Oturum Alanı (m2)	3300	Pansiyon		x
Okul Bahçesi (Açık Alan)(m2)	2500			
Okul Kapalı Alan (m2)	800			
Sanatsal, bilimsel ve sportif amaçlı toplam alan (m ²)	880			
Kantin (m2)	12			
Tuvalet Sayısı	9			
Diğer (Yemekhane) (m2)	100			

Sınıf ve Öğrenci Bilgileri

Okulumuzda yer alan sınıfların öğrenci sayıları alttaki tabloda verilmiştir.

Tablo 14:Sınıf Mevcutlarına İlişkin Bilgiler

SINIFI	Kız	Erkek	Toplam
5/A	10	12	22
5/B	10	11	21
5/C	8	11	19
6/A	10	10	20
6/B	10	10	20
6/C	9	11	20
7/A	9	13	22
7/B	9	14	23
7/C	9	13	22
8/A	12	5	17
8/B	12	6	18
8/C	12	5	17
TOPLAM	120	121	241

*Sınıf sayısına göre istenildiği kadar satır eklenebilir.

Donanım ve Teknolojik Kaynaklarımız

Teknolojik kaynaklar başta olmak üzere okulumuzda bulunan çalışır durumdaki donanım malzemesine ilişkin bilgiye alttaki tabloda yer verilmiştir.

Tablo 15:Teknolojik Kaynaklar Tablosu

Akıllı Tahta Sayısı	15	TV Sayısı	2
Masaüstü Bilgisayar Sayısı	23	Yazıcı Sayısı	4
Taşınabilir Bilgisayar Sayısı	1	Fotokopi Makinası Sayısı	1
Projeksiyon Sayısı	1	İnternet Bağlantı Hızı	50 Mbps

Gelir ve Gider Bilgisi

Okulumuzun genel bütçe ödenekleri, okul aile birliđi gelirleri ve diđer katkılarda dâhil olmak üzere gelir ve giderlerine ilişkin son yıla ilişkin bilgileri alttaki tabloda verilmiştir.

Tablo 16:2023 Gelir Gider Tablosu Tablosu

Yıllar	Gelir Miktarı	Gider Miktarı
2023	151.013,52	130.000

H. ÇEVRE ANALİZİ(PESTLE)

Çevre analiziyle okul/kurum üzerinde etkili olan veya olabilecek politik, ekonomik, sosyo-kültürel, teknolojik, yasal çevresel dış etkenlerin tespit edilmesi amaçlanmıştır. Dış çevreyi oluşturan unsurlar (nüfus, demografik yapı, coğrafi alan, kentsel gelişme, sosyokültürel hayat, ekonomik, sosyal, politik, kültürel durum, çevresel, teknolojik ve rekabete yönelik etkenler vb.) okul ve kurumun kontrolü dışındaki koşullara bağlı ve farklı eğilimlere sahiptir. Bu unsurlar doğrudan veya dolaylı olarak okul/kurumun faaliyet alanlarını etkilemektedir.

Tablo 17: Çevre Analizi

Politik-Yasal etkenler	Ekonomik etkenler
<ul style="list-style-type: none">● Kalkınma Planı ve Orta Vadeli Program,● Bakanlık, il ve ilçe stratejik planlarının incelenmesi,● Yasal yükümlülüklerin belirlenmesi,● Oluşturulması gereken kurul ve komisyonlar,● Okul/kurum çevresindeki politik durum.	<ul style="list-style-type: none">● Okul/kurumun bulunduğu çevrenin genel gelir durumu,● İş kapasitesi,● Okul/kurumun gelirini arttırıcı unsurlar,● Okul/kurumun giderlerini arttıran unsurlar,● Tasarruf sağlama imkânları,● İşsizlik durumu,● Mal-ürün ve hizmet satın alma imkânları,● Kullanılabilir bütçe
Sosyokültürel etkenler	Teknolojik etkenler
<ul style="list-style-type: none">● Kariyer beklentileri,● Ailelerin ve öğrencilerin bilinçlenmeleri,● Aile yapısındaki değişimler (geniş aileden çekirdek aileye geçiş, erken yaşta evlenme vs.),● Nüfus artışı,● Göç,● Nüfusun yaş gruplarına göre dağılımı,● Hayat beklentilerindeki değişimler (Hızlı para kazanma hırısı, lüks yaşama düşkünlük, kırsal alanda kentsel yaşam),● Beslenme alışkanlıkları,● Değerler, mesleki etik kuralları vb.	<ul style="list-style-type: none">● Okul/kurumun teknoloji kullanım durumu● e- Devlet uygulamaları,● Dijital Platformlar üzerinden uzaktan eğitim imkânları,● Okul/kurumun sahip olmadığı teknolojik araçlar● Personelin ve öğrencilerin teknoloji kullanım kapasiteleri,● Personelin ve öğrencilerin sahip olduğu teknolojik araçlar,● Teknoloji alanındaki gelişmeler● Teknolojinin eğitimde kullanımı
Çevresel Etkenler	
<ul style="list-style-type: none">● Hava ve su kirlenmesi,● Toprak yapısı,● Bitki örtüsü,● Doğal kaynakların korunması için yapılan çalışmalar,● Çevrede yoğunluk gösteren hastalıklar,● Doğal afetler (deprem kuşağında bulunma, Covid 19, kene vakaları vb.)	

I. GZFT (Güçlü, Zayıf, Fırsat, Tehdit) Analizi

Okulumuzun temel istatistiklerinde verilen okul künyesi, çalışan bilgileri, bina bilgileri, teknolojik kaynak bilgileri ve gelir gider bilgileri ile paydaş anketleri sonucunda ortaya çıkan sorun ve gelişime açık alanlar iç ve dış faktör olarak değerlendirilerek GZFT tablosunda belirtilmiştir. Dolayısıyla olguyu belirten istatistikler ile algıyı ölçen anketlerden çıkan sonuçlar tek bir analizde birleştirilmiştir.

Kurumun güçlü ve zayıf yönleri donanım, malzeme, çalışan, iş yapma becerisi, kurumsal iletişim gibi çok çeşitli alanlarda kendisinden kaynaklı olan güçlülükleri ve zayıflıkları ifade etmektedir ve ayrımda temel olarak okul müdürü/müdürlüğü kapsamında bakılarak iç faktör ve dış faktör ayrımı yapılmıştır.

İçsel Faktörler

Güçlü Yönler

Tablo 18: GZFT Analiz Tabloları

Öğrenciler	<ul style="list-style-type: none">• Öğrencilerin okula seyerek ve isteyerek gelmesi• Okulda yeterli sayıda öğretmen bulunması.• Sınıf mevcudunun standartlarda olması.
Çalışanlar	<ul style="list-style-type: none">• Disiplin problemlerinin olmaması• Öncü çalışmalara sahip olması• Teknolojiyi kullanabilen genç bir eğitim kadrosunun olması• Girişimci personelin olması• Çalışanların okula seyerek ve isteyerek gelmesi• Personelin kendisini okulda değerli hissetmesi• Okul öğretmenlerinin projelerde aktif rol alması.
Veliler	<ul style="list-style-type: none">• Okul ve aile arasında iletişim yollarının açık ve güçlü olması• Velilerin ihtiyaç duydukları konularda istediği desteği alabilmesi• Veli görüşlerinin okulda alınan kararlarda dikkate alınması• Velilerin okula güven duyması.
Bina ve Yerleşke	<ul style="list-style-type: none">• Trafik yoğunluğundan uzak sakin ve güvenli bir yerleşim alanı içerisinde bulunması• Okul koridorlarının geniş olması
Donanım	<ul style="list-style-type: none">• Bilişim altyapısının olması ve kullanılması• Okulun güvenlik kameralarının olması.
Bütçe	<ul style="list-style-type: none">• Okul aile birliği bütçesinin okulun temel ihtiyaçlarını karşılamada yeterli olması.

Yönetim Süreçleri	<ul style="list-style-type: none"> • Kurum yöneticilerinin deneyimli ve işbirliğine yatkın olması • Güçlü ve köklü bir yapıya sahip olması • Nitelikli ve düzenli eğitim ve etkinlikler düzenlenmesi.
İletişim Süreçleri	<ul style="list-style-type: none"> • Kurum kültürüne sahip olması • Okul web sitesinin güncel olması • Okul aile iletişiminin sürekli ve güçlü oluşu • Okul yönetimi ve personeli arasındaki iletişimin güçlü olması.

Zayıf Yönler

Öğrenciler	<ul style="list-style-type: none"> • Bazı öğrencilerimizin maddi imkânları oldukça zayıf olması • Öğrencilerin okuma alışkanlığının az olması. • Parçalanmış aile yapısının fazla oluşu
Çalışanlar	<ul style="list-style-type: none"> • Girişimcilik, araştırma vb. potansiyelinin yeterli kullanılmaması.
Veliler	<ul style="list-style-type: none"> • Ailelerin eğitime karşı bilinç düzeylerinin düşük olması
Bina ve Yerleşke	<ul style="list-style-type: none"> • Konferans salonunun olmaması • Okulun spor salonunun olmaması • Okul giriş kapısında güvenlik personelinin bulunmaması. • Ek binada idari oda ve tuvaletlerin bulunmaması
Donanım	<ul style="list-style-type: none"> • Laboratuvarlarda malzeme eksikliğinin bulunması • Okul kütüphanesinde yeterli sayıda raf bulunmaması • Okulda yangın merdiveninin olmaması
Bütçe	<ul style="list-style-type: none"> • Gelirlerin harcamaları karşılamaması
Yönetim Süreçleri	<ul style="list-style-type: none"> • Okulumuzun ilçe merkezinde olmaması sebebiyle öğrencilerin sosyalleşmesine yönelik sosyal, kültürel, sanatsal ve sportif faaliyetlerin planlanmasında zorlukların bulunması.
İletişim Süreçleri	<ul style="list-style-type: none"> • Bazı velilerimiz eğitim öğretim sürecine dâhil olmadığı için bu velilerimizle iletişim konusunda sorunlar yaşanması • Mezunlar ile ilişkilerin yetersizliği.

Dışsal Faktörler

Fırsatlar

Politik	<ul style="list-style-type: none">• Cumhurbaşkanlığı Türkiye Yüzyılı Vizyon Yaklaşımı
Ekonomik	<ul style="list-style-type: none">• Ortaca Belediyesi ve bazı yardımsever vatandaşlarımız sayesinde okulumuzun birtakım ihtiyaçlarının karşılanması• Okul ve çevresinin kalkınmasını sağlamaya yönelik projelerin teşvik edilip yaygınlaştırılması
Sosyolojik	<ul style="list-style-type: none">• Kültür alışverişi yapabilme imkanı sunan bir çevrede yaşamaları.
Teknolojik	<ul style="list-style-type: none">• Bilgisayar ve internet sayesinde öğrencilerimizin araştırma ödevlerine kolaylıkla ulaşabilmesi
Mevzuat-Yasal	<ul style="list-style-type: none">• MEB'İN kalite ve misyon farklılaşması konusundaki yeni düzenlemeleri
Ekolojik	<ul style="list-style-type: none">• Okulun doğal çevresinin yeşil ve ağaçlık olması• Okulun ulaşımın kolay olması• İklim şartlarının elverişli olması sebebiyle eğitim öğretim faaliyetlerinin aksatılmadan yürütülmesi

Tehditler

Politik	<ul style="list-style-type: none">• Eğitim politikalarında yaşanan deęişimlerin eğitim kalitesini olumsuz etkilemesi• Kültürel birikim eksikliği• Akademik alanda küresel rekabet baskısı
Ekonomik	<ul style="list-style-type: none">• Ekonomik kazancın yılın belli dönemlerine dayalı olması.
Sosyolojik	<ul style="list-style-type: none">• Okul-veli –öğrenci işbirliklerinin yeterli düzeyde olmaması
Teknolojik	<ul style="list-style-type: none">• Teknoloji ve internet bağımlılığı• Öğrenciler tarafından bilinçli teknoloji kullanım seviyenin düşük olması• Medyanın eğitici görevini yerine getirememesi• Öğrenciler tarafından faydalı teknoloji kullanım seviyenin düşük olması
Mevzuat-Yasal	<ul style="list-style-type: none">• Eğitim öğretim çalışmalarının desteklenmesi konusunda mali mevzuatın getirdiği kısıtlamalar

İ. TESPİT VE İHTİYAÇLARIN BELİRLENMESİ

Gelişim ve Sorun Alanları

Gelişim ve sorun alanları analizi ile GZFT analizi sonucunda ortaya çıkan sonuçların planın geleceğe yönelim bölümü ile ilişkilendirilmesi ve buradan hareketle hedef, gösterge ve eylemlerin belirlenmesi sağlanmaktadır.

Gelişim ve sorun alanları ayrımında eğitim ve öğretim faaliyetlerine ilişkin üç temel tema olan Eğitime Erişim, Eğitimde Kalite ve kurumsal Kapasite kullanılmıştır. Eğitime erişim, öğrencinin eğitim faaliyetine erişmesi ve tamamlamasına ilişkin süreçleri; Eğitimde kalite, öğrencinin akademik başarısı, sosyal ve bilişsel gelişimi ve istihdamı da dâhil olmak üzere eğitim ve öğretim sürecinin hayata hazırlama evresini; Kurumsal kapasite ise kurumsal yapı, kurum kültürü, donanım, bina gibi eğitim ve öğretim sürecine destek mahiyetinde olan kapasiteyi belirtmektedir.

Tablo 19: Tespit ve İhtiyaçlar

Eđitime Eriřim	Eđitimde Kalite	Kurumsal Kapasite
Okullařma Oranı	Akademik Bařarı	Kurumsal İletişim
Okula Devam/ Devamsızlık	Sosyal, Kùltürel ve Fiziksel Geliřim	Kurumsal Yönetim
Okula Uyum, Oryantasyon	Sınıf Tekrarı	Bina ve Yerleřke
Özel Eđitime İhtiyaç Duyan Bireyler	İstihdam Edilebilirlik ve Yönlendirme	Donanım
Yabancı Öğrenciler	Öğretim Yöntemleri	Temizlik, Hijyen
Hayat boyu Öğrenme	Ders araç gereçleri	İř Güvenliđi, Okul Güvenliđi
		Tařıma ve servis

Geliřim ve sorun alanlarına iliřkin GZFT analizinden yola çıkılarak saptamalar yapılırken yukarıdaki tabloda yer alan ayırmda belirtilen temel sorun alanlarına dikkat edilmesi gerekmektedir.

Geliřim ve Sorun Alanlarımız

1.TEMA: EĐİTİM VE ÖĐRETİME ERİŐİM	
1	Dönemsel devamsızlık problemlerinin oluřması
2	Sınıf aile birliđi toplantılarına veli katılımının dolayısıyla öğretmen veli iřbirliđinin tam olarak sađlanamaması
3	Göç alan bir bölge olması sebebiyle uyum sorunlarının yařanması
4	Yabancı öğrenci ve velilerin dil sorunu yařamaları
5	Öğrenci, veli iliřkilerinin yeterli izlenememesi.
6	Rehberlik derslerinin olmaması.
7	Velilerin okul ve öğrencilerle yeterince ilgili olmayıřı

2.TEMA: EĐİTİM VE ÖĐRETİMDE KALİTE	
1	Okuma alışkanlıđının öğrencilerde yetersiz düzeyde olması
2	Okuma alışkanlıđının velilerde yetersiz düzeyde olması
3	Öğrencilerin mesleklerle alakalı bilgilerinin yetersizliđi
4	Fen ve sosyal bilimler liselerine yerleřen öğrenci sayısının azlıđı
5	Okuldaki genç ve birbiriyle uyumlu kadronun varlıđı
6	Öğrencilerimizin ve öğretmenlerimizin sosyal, sportif ve kùltürel faaliyetlerin(sinema, tiyatro, müze vb. yerlere gezi gözlem olanađı) yetersiz olması.

3.TEMA: KURUMSAL KAPASİTE	
1	Okulun genel anlamda güvenlik problemlerinin bulunmaması
2	Okulda yangın merdiveninin olmaması
3	Öğrencilerin çevre temizliği konusunda duyarsız olması
4	Donanımlı bir resim atölyesinin olmaması
5	Branşlara uygun derslik, atölye olmayışı.
6	Okul Laboratuvar (BT Sınıfı ve Fen Laboratuvarı) materyallerinin yetersiz olması
7	Eğitim -Öğretim için hazırlanan materyallerin saklama koşullarının uygunsuzluğu
8	Öğrencilerde çevre bilincinin yeterince oluşturulamaması.
9	Okulumuzda çok amaçlı salonun olmaması ve yemekhane kapasitesinin yetersiz olması
10	Rehberlik servisi odasının kapasitesinin yetersiz olması

BÖLÜM 3: MİSYON, VİZYON VE TEMEL DEĞERLER

Okul Müdürlüğümüzün Misyon, vizyon, temel ilke ve değerlerinin oluşturulması kapsamında öğretmenlerimiz, öğrencilerimiz, velilerimiz, çalışanlarımız ve diğer paydaşlarımızdan alınan görüşler, sonucunda stratejik plan hazırlama ekibi tarafından oluşturulan Misyon, Vizyon, Temel Değerler; Okulumuz üst kurulana sunulmuş ve üst kurul tarafından onaylanmıştır.

MİSYONUMUZ

Modern eğitim ortamlarında fırsat ve imkan eşitliği ilkesini dikkate alarak, her bireyin yeteneğine uygun kaliteli bir eğitim hizmeti sunarak; özgüven sahibi, problem çözme becerileri gelişmiş, bilgiyi kullanan, kendisine ve topluma faydalı, ahlaklı ve ideali olan; nitelikli bireyler yetiştirmek için varız.

VİZYONUMUZ

Bilgi toplumu insanını yetiştiren, yaşanan her türlü değişim ve dönüşüme açık, kendini sürekli geliştiren, lider bir kurum olmak. Mutluluğun kaynağını gören, kendini tanıyan, başarıyı arzulayan ve arayan, milli ve manevi değerlerimizi benimsemiş bireyler yetiştirerek bilimsel ve kültürel yönden çevresini etkileyen, eğitim ve öğretimde önder bir kurum olmak.

TEMEL DEĞERLERİMİZ

Okul çalışanları olarak;

- 1)** Görevlerimizi yerine getirirken objektiflik ilkesini uygularız,
- 2)** Tüm ilişkilerde insana saygı esasını uygular; çalışan ve hizmet alanların beklenti duygu ve düşüncelerine değer veririz,
- 3)** Kurumsal ve bireysel gelişmenin “Sürekli Eğitim ve İyileştirme” anlayışının uygulanması sonucu gerçekleşeceğine inanırız ve bu doğrultuda eğitim ve iyileştirme sonuçlarını en etkin şekilde değerlendiririz,
- 4)** Çalışmalarda etkililik ve verimliliğin ekip çalışmalarıyla sağlanacağı anlayışı kabullenilerek ekip çalışmalarına gereken önemi veririz,
- 5)** Kurumsal ve bireysel gelişmelerin bilimsel verilerin uygulama hayatına geçirilmesiyle sağlanacağına inanırız,
- 6)** Kurumda çalışmaların bilimsel veriler doğrultusunda ve mevzuatına uygun olarak gerçekleştirildiğinde başarı sağlanacağına inanırız,
- 7)** Görev dağılımı ve hizmet sunumunda adil oluruz ve çalışanın kurum katkısını tanıyıp takdir ederiz,
- 8)** Eğitime yapılan yatırımı kutsal sayar, her türlü desteği veririz.

BÖLÜM 4 : STRATEJİ GELİŞTİRME: AMAÇ, HEDEF VE STRATEJİLERİN BELİRLENMESİ

Müdürlüğümüz 2024-2028 Stratejik Planı'nın amaç ve hedeflerine ilişkin genel görünüm aşağıda hedef kartları şeklinde sunulmuştur.

Tablo 20: Amaç, Hedef, Gösterge ve Stratejilere İlişkin Kartlar

TEMA: EĞİTİM VE ÖĞRETİME ERİŞİM	
Okul/Kurum Türü: ORTAOKUL	
Amaç	A1. Okuldaki paydaşlarıyla etkileşimleri artırılarak öğrencilerin uyum ve devamsızlık sorunları giderilecek.
Hedef	H 1.1 Öğrencilerin arkadaşlarıyla ve öğretmenleriyle etkili iletişim kurmaları sağlanarak okula olan olumlu düşüncelerinde artış sağlanacaktır.
Performans Göstergeleri	PG 1.1.1 Okulda sosyal faaliyetlere katılan öğrencilerin oranı PG 1.1.2 Okulda sportif faaliyetlere katılım oranı PG 1.1.3 Okula yeni başlayan öğrencilerden oryantasyon eğitimine katılanların oranı (%) PG 1.1.4 Bir eğitim ve öğretim döneminde 20 gün ve üzeri devamsızlık yapan öğrenci oranı (%)
Stratejiler	S 1. 23 Nisan Ulusal Egemenlik ve Çocuk Bayramı kapsamında tüm okul personeli ve öğrencilerin katılımı ile yarışma ve etkinlikler düzenlenecektir. S 2. Okulumuz ek binasına rehberlik servisi odası yapılması S 3.Okul gezileri yapılacaktır.

TEMA: EĞİTİM VE ÖĞRETİME ERİŞİM	
Okul/Kurum Türü: ORTAOKUL	
Amaç	A1. Okuldaki paydaşlarıyla etkileşimleri artırılarak öğrencilerin uyum ve devamsızlık sorunları giderilecek.
Hedef	H 1.2 Özel eğitime ihtiyaç duyan ve okulumuza taşınmalı gelen öğrencilerimizin okula ve diğer öğrencilere uyum süreci hızlandırılacaktır
Performans Göstergeleri	PG 1.2.1 Taşınmalı eğitim kapsamında okulumuzda eğitim gören öğrencilerin okula uyum oranı PG 1.2.2 Özel eğitime ihtiyaç duyan öğrencilerin okula devam oranı PG 1.2.3 Özel eğitime ihtiyaç duyan bireylerin sosyal faaliyetlere katılım oranı PG 1.2.4 Taşınmalı eğitim kapsamındaki öğrencilerin DYK' ye katılım oranı
Stratejiler	S 1. Veliler arası iş birliği oluşturularak öğrencilerin DYK çıkışlarında evlerine ulaşımı sağlanacaktır. S 2. Belirli gün ve haftalarda düzenlenen programlarda özel eğitime ihtiyaç duyan öğrencilere görev verilecektir. S 3. Okulun özel eğitime ihtiyaç duyan bireyelerine yönelik destek eğitim odası açılacaktır. S 4. Özel eğitim ihtiyacı olan öğrencilere yönelik hizmetlerin kalitesi artırılabacaktır.

TEMA: EĞİTİM VE ÖĞRETİMDE KALİTENİN ARTTIRILMASI	
Okul/Kurum Türü: ORTAOKUL	
Amaç	A2. Kitap okumanın bireylere çoklu kazanım sağlayacağı düşüncesi aşılacaktır ve bilinçli mesleki yönlendirmelerde bulunulacaktır.
Hedef	H2.1 Öğrenci ve velilere kitap okuma alışkanlığı kazandırılarak; kelime haznelerinin geliştirilmesi, algılarının güçlenmesi, hayal dünyalarının ve yaratıcılıklarının gelişmesi; aynı zamanda öğrenci ve velinin ortak bir paydada buluşturulması sağlanacaktır.
Performans Göstergeleri	PG 2.1.1 Öğrenci başına düşen dönemlik okunan kitap sayısı(sayı) PG 2.1.2 Velilerin kitap okuma oranı PG 2.1.3 Okul kütüphanesini kullanan öğrencilerin oranı
Stratejiler	S 1. Öğrencilerle veliler birlikte kitap okuma yarışması Yapacaktır. S 2. Hayırsever velilerimizin kitap bağışı yapmaları konusunda yönlendirilmesi sağlanacaktır. S 3. Öğrencilere şiir defteri ve günlük tutturulacaktır. S 4. Öğrenci ve velilerin akıllı cihazlarına e-kitap uygulamasını eklemeleri sağlanacaktır.

TEMA: EĞİTİM VE ÖĞRETİMDE KALİTENİN ARTTIRILMASI	
Okul/Kurum Türü: ORTAOKUL	
Amaç	A2. Kitap okumanın bireylere çoklu kazanım sağlayacağı düşüncesi aşılacaktır ve bilinçli mesleki yönlendirmelerde bulunulacaktır.
Hedef	H2.2 Öğrencilerin mesleklerle ilgili önyargıları giderilerek, mesleki bilgilendirmeler ve yönlendirmeler yapılacaktır.
Performans Göstergeleri	PG 2.2.1 Meslek grupları hakkında doğru bilinen bilgilerin oranı PG 2.2.2 Mezun öğrencilerimizin meslek liselerine yönlendirilme oranı PG 2.2.3 Meslekler hakkındaki yaygın olan ön yargı oranı PG 2.2.4 Spor ve güzel sanatlara ilgisi olan öğrencilerin yeteneklerine uygun liselere gitme oranı
Stratejiler	S 1. Meslek grupları hakkındaki bilgilerin ölçüldüğü ön test yapılacak. S 2. Meslek Grupları hakkında sınıf düzeylerinde bilgilendirmeler yapılacak S 3. Mezun olan öğrencilerimizin okulumuza davet edilerek akran rehberliği yapmaları sağlanacak. S 4. Kariyer günleri yapılacak S 5. Lise tanıtım gezileri yapılacak

TEMA: KURUMSAL KAPASİTE	
Okul/Kurum Türü: ORTAOKUL	
Amaç	A3. Okulun eğitimin temel ilkeleri doğrultusunda niteliğini arttırmak amacıyla kurumsal kapasite geliştirilecektir.
Hedef	H3.1 Eğitim ve öğretimin sağlıklı ve güvenli bir ortamda gerçekleştirilmesi için okul sağlığı ve güvenliği geliştirilecektir.
Performans Göstergeleri	PG 3.1.1Bağımlılıkla mücadele ile ilgili konularda eğitim alan öğrenci ve öğretmenlerin oranı PG 3.1.2 İyileştirilen fiziki mekân sayısı oranı PG 3.1.3 Afet ve acil durum tatbikat sayısı
Stratejiler	S 1. Yemekhane, kütüphane, soyunma odası ve okul bahçe duvarlarında iyileştirmeler yapılması, S 2. Öğrenci, öğretmen ve velilerde farkındalık oluşturmak için bağımlılıkla mücadele eğitimleri düzenlenmesi, S 3. Okulun afet ve acil durum eylem planının güncel tutulmasının sağlanması. S 4. Afet ve acil durum tatbikatlarının düzenlenmesi

TEMA: KURUMSAL KAPASİTE	
Okul/Kurum Türü: ORTAOKUL	
Amaç	A3. Okulun eğitimin temel ilkeleri doğrultusunda niteliğini arttırmak amacıyla kurumsal kapasite geliştirilecektir.
Hedef	H3.2 Okuldaki yönetici ve öğretmenlerin bilgi, beceri ve mesleki yeterliliklerinin artırılmasına yönelik çalışmalar yapılacaktır.
Performans Göstergeleri	PG 3.2.1 Uzaktan hizmet içi eğitime katılan öğretmen oranı (%) PG 3.2.2 İlk yardım eğitimlerine katılan öğretmen sayısı PG 3.2.3 Katılım sağlanan yarışma, turnuva ve etkinlik sayısı
Stratejiler	S 1. Okul personelinin motivasyon, iş doyumu ve kurumsal bağlılık düzeylerini artıracak çalışmalar yapılacaktır. S 2. Okul yöneticilerinin ve öğretmenlerin uzaktan hizmet içi eğitimlere katılmaları teşvik edilecektir. S 3. Okullarda görev yapan personelin proje hazırlama konusundaki yeterlilikleri artırılabilecektir. S 4. Okul yöneticilerinin ve öğretmenlerin mesleki gelişim ihtiyaçları tespit edilecektir. S 5. Öğretmenler ilk yardım belgesi almaları konusunda teşvik edilecektir.

TEMA: KURUMSAL KAPASİTE	
Okul/Kurum Türü: ORTAOKUL	
Amaç	A4. Öğrenciler kişisel bakım ve çevre duyarlılığı konusunda bilinçlendirilecek.
Hedef	H4.1 Öğrencilerin kendilerini daha iyi tanımalarını sağlayarak öğrencilerimizi kişisel bakımları konusunda daha hassas kılmak.
Performans Göstergeleri	PG 4.1.1 Okul üniformalarını temiz ve düzenli kullanan öğrenci oranı PG 4.1.2 Kişisel bakımlarını kendi başına yapabilen öğrencilerin oranı PG 4.1.3 Kız öğrencilerin adet dönemleri hakkındaki doğru bilgi oranı PG 4.1.4 Öğrencilerin ergenlik dönemine bağlı ortaya çıkan fiziksel ve ruhsal değişiklikleri tanıma oranı
Stratejiler	S 1. Öğrencilere sağlık kuruluşlarından uzman kişiler vasıtası ile bilgi verilecektir. S 2. Öğrencilere ücretsiz ağız bakım ve kişisel hijyen ürünleri talep edilecektir. S 3. Okulumuzda temizlik seminerleri yapılacaktır.

TEMA: KURUMSAL KAPASİTE	
Okul/Kurum Türü: ORTAOKUL	
Amaç	A4. Öğrenciler kişisel bakım ve çevre duyarlılığı konusunda bilinçlendirilecek.
Hedef	H4.2 Çevre bilinci aşıl原因arak daha temiz ve daha güzel bir çevrede yaşamaları sağlanacak.
Performans Göstergeleri	PG 4.2.1 Geri dönüşüm kutularının kullanım oranı PG 4.2.2 Okul bahçesinin kirlilik oranı PG 4.2.3 Bahçedeki çöp kutularının kullanım oranı PG 4.2.4 Sınıftaki çöp kutularının kullanım oranı
Stratejiler	S 1. Muğla mavi yeşil okullar projesi kapsamında atık malzemelerden ürünler tasarlanması ve bu ürünlerin sergilenmesi S 2. Okulumuzda temizlik semineri yapılması ve pano hazırlanması velileri ile özel aylık toplantı ve görüşmeler yapılacaktır. S 3. Okulumuzda geri dönüşüm ile ilgili bilgilendirme semineri yapılması, S 4. Okulumuzda ayın en temiz sınıfının seçilmesi ve sınıfın ödüllendirilmesi, S 5. Okulumuza öğrencilerimizin ilgisini çekecek çöp kutularının temin edilmesi

TEMA I: EĞİTİM VE ÖĞRETİME ERİŞİM

Eğitim ve öğretime erişim okullaşma ve okul terki, devam ve devamsızlık, okula uyum ve oryantasyon, özel eğitime ihtiyaç duyan bireylerin eğitime erişimi, yabancı öğrencilerin eğitime erişimi ve hayat boyu öğrenme kapsamında yürütülen faaliyetlerin ele alındığı temadır.

Amaç 1		Okuldaki paydaşlarıyla etkileşimleri artırılarak öğrencilerin uyum ve devamsızlık sorunları giderilecek.							
Hedef 1.1		Öğrencilerin arkadaşlarıyla ve öğretmenleriyle etkili iletişim kurmaları sağlanarak okula olan olumlu düşüncelerinde artış sağlanacaktır.							
Performans Göstergeleri	Hedefe Etkisi (%)	Başlangıç Değeri	2024	2025	2026	2027	2028	İzleme Sıklığı	Rapor Sıklığı
PG 1.1.1 Okulda sosyal faaliyetlere katılan öğrencilerin oranı	%20	%30	%40	%50	%55	%60	%65	3 Ay	6 Ay
PG 1.1.2 Okulda sportif faaliyetlere katılım oranı	%20	%15	%20	%25	%30	%35	%40	3 Ay	6 Ay
PG 1.1.3 Okula yeni başlayan öğrencilerden oryantasyon eğitimine katılanların oranı (%)	%20	%30	%50	%70	%75	%80	%85	1 yıl	1 Yıl
PG 1.1.4 Bir eğitim ve öğretim döneminde 20 gün ve üzeri devamsızlık yapan öğrenci oranı (%)	%40	%4	%3	%2	%1	%0	%0	1 Ay	3 Ay

Koordinatör Birim	Okul/kurumun idaresi
İş Birliği Yapılacak Birimler	Okul rehberlik servisi, Beden eğitimi zümresi, Müzik öğretmeni
Riskler	- Ailelerin, çocuklarının sınavla öğrenci alan okullara devam etmelerine yönelik isteği, - Velilerin çocuklarının ilgi, yetenek ve kapasitelerini tam olarak bilememeleri,
Stratejiler	S 1. 23 Nisan Ulusal Egemenlik ve Çocuk Bayramı kapsamında tüm okul personeli ve öğrencilerin katılımı ile yarışma ve etkinlikler düzenlenecektir. S 2. Devamsızlık yapan öğrencilerin tespiti ve erken uyarı sistemi için çalışmalar yapılacaktır ve devamsızlık yapan öğrencilerin velileri ile özel aylık toplantı ve görüşmeler yapılacaktır. S 3. Öğrencilerin okulumuza uyumunu sağlayabilmek amacı ile okul gezileri yapılacaktır S 4. Okulumuz ek binasına rehberlik servisi odası yapılması
Maliyet Tahmini	40000 TL
Tespitler	- Öğrencilerin bilimsel, kültürel, sanatsal ve sportif faaliyetlere katılımının düşük olması - Toplumun akademik başarıya odaklanması
İhtiyaçlar	- Öğretmenlerin alternatif eğitim yöntem ve teknikleri konusunda eğitime alınmaları, - Veli ve öğretmenlere yönelik olarak öğrencilerin bilimsel, kültürel, sanatsal ve sportif faaliyetlere katılması yönünde farkındalık çalışmaları yürütülmesi, -Öğrencilerin katılabileceği sosyal faaliyetlerin zenginleştirilmesi.

Amaç 1	Okuldaki paydaşlarıyla etkileşimleri artırılarak öğrencilerin uyum ve devamsızlık sorunları giderilecek.								
Hedef 1.2	Özel eğitime ihtiyaç duyan ve okulumuza taşınmalı gelen öğrencilerimizin okula ve diğer öğrencilere uyum süreci hızlandırılacaktır								
Performans Göstergeleri	Hedefe Etkisi (%)	Başlangıç Değeri	2024	2025	2026	2027	2028	İzleme Sıklığı	Rapor Sıklığı
PG 1.2.1 Taşınmalı eğitim kapsamında okulumuzda eğitim gören öğrencilerin okula uyum oranı	%15	%80	%85	%88	%90	%95	%98	1 Ay	3 Ay
PG 1.2.2 Özel eğitime ihtiyaç duyan öğrencilerin okula devam oranı	%40	%80	%85	%90	%95	%95	%98	1 Ay	3 Ay
PG 1.2.3 Özel eğitime ihtiyaç duyan bireylerin sosyal faaliyetlere katılım oranı	%30	%80	%85	%90	%95	%95	%98	3 Ay	6 Ay
PG 1.2.4 Taşınmalı eğitim kapsamındaki öğrencilerin DYK'ye katılım oranı	%15	%30	%40	%50	%60	%70	%80	1 Ay	3 Ay
Koordinatör Birim	Okul/kurumun idaresi								
İş Birliği Yapılacak Birimler	Okul rehberlik servisi, Sınıf rehber öğretmenleri								
Riskler	<p>-Sınıf rehber öğretmeni olarak görevlendirilen öğretmenlerin rehberlik hizmetlerinin yürütülmesine yönelik bilgi eksikliği,</p> <p>-Çandır Mahallesi ve Gökbel Mahallesi gibi yerlerden gelen taşınmalı öğrencilerin ulaşım sıkıntısı.</p>								

Stratejiler	<p>S 1. Veliler arası iş birliği oluşturularak öğrencilerin DYK çıkışlarında evlerine ulaşımı sağlanacaktır.</p> <p>S 2. Belirli gün ve haftalarda düzenlenen programlarda özel eğitime ihtiyaç duyan öğrencilere görev verilecektir.</p> <p>S 3. Okulun özel eğitime ihtiyaç duyan bireylerine yönelik destek eğitim odası açılacaktır.</p> <p>S 4. Özel eğitim ihtiyacı olan öğrencilere yönelik hizmetlerin kalitesi artırılabacaktır.</p>
Maliyet Tahmini	5000 TL
Tespitler	<p>-Branş öğretmenleri sınıf ortamında uygulanan müfredat programı ile eş zamanlı olarak BEP planlarını uygulamada zaman zaman sıkıntılar yaşamaktadır.</p> <p>-Özel eğitim ihtiyacı olan öğrenciler destek odası derslerine ilgi göstermektedirler.</p> <p>-Kaynaştırma/bütünleştirme uygulamaları yoluyla eğitim hakkında yeterli düzeyde bilgi sahibi olunmaması</p>
İhtiyaçlar	<p>-Okul rehber öğretmenin sınıf rehber öğretmenlerini bilgilendirmesi,</p> <p>-Branş öğretmenlerinin kaynaştırma/bütünleştirme uygulamaları ile ilgili eğitim alması</p> <p>- Okulun özel eğitime ihtiyaç duyan bireylerine yönelik destek eğitim odası açılması.</p>

TEMA II: EĞİTİM VE ÖĞRETİMDE KALİTENİN ARTIRILMASI

Eğitim ve öğretimde kalitenin artırılması başlığı esas olarak eğitim ve öğretim faaliyetinin hayata hazırlama işlevinde yapılacak çalışmaları kapsamaktadır.

Bu tema altında akademik başarı, sınav kaygıları, sınıfta kalma, ders başarıları ve kazanımları, disiplin sorunları, öğrencilerin bilimsel, sanatsal, kültürel ve sportif faaliyetleri ile istihdam ve meslek edindirmeye yönelik rehberlik ve diğer mesleki faaliyetler yer almaktadır.

Amaç 2	Kitap okumanın bireylere çoklu kazanım sağlayacağı düşüncesi aşılacaktır ve bilinçli mesleki yönlendirmelerde bulunulacaktır.								
Hedef 2.1	Öğrenci ve velilere kitap okuma alışkanlığı kazandırılarak; kelime haznelerinin geliştirilmesi, algılarının güçlenmesi, hayal dünyalarının ve yaratıcılıklarının gelişmesi; aynı zamanda öğrenci ve velinin ortak bir paydada buluşturulması sağlanacaktır.								
Performans Göstergeleri	Hedefe Etkisi (%)	Başlangıç Değeri	2024	2025	2026	2027	2028	İzleme Sıklığı	Rapor Sıklığı
PG 2.1.1 Öğrenci başına düşen dönemlik okunan kitap sayısı(sayı)	%50	8	10	12	14	16	18	1 Ay	6 Ay
PG 2.1.2 Velilerin kitap okuma oranı	%20	%10	%15	%20	%25	%30	%35	3 Ay	6 Ay
PG 2.1.3 Okul kütüphanesini kullanan öğrencilerin oranı	%30	%30	%50	%60	%70	%80	%98	1 Ay	3 Ay
Koordinatör Birim	Okul/kurumun idaresi								

İş Birliđi Yapılacak Birimler	Okul rehberlik servisi, Türkçe zümresi
Riskler	<p>-Yarıřmada kullanılacak kitapların seđimi ve temininde sıkıntılar olabilecektir,</p> <p>-Öđrenciler ilgi ve düzeylerine uygun olmayan kitap seđimi yapabilmektedir.</p> <p>-Dijital araç gereçler veli ve öđrencileri kitap okumaktan uzaklařtırabilmektedir.</p>
Stratejiler	<p>S 1. Öđrencilerle veliler birlikte kitap okuma yarıřması yapacaktır.</p> <p>S 2. Hayırsever velilerimizin kitap bađıřı yapmaları konusunda yönlendirilmesi sađlanacaktır.</p> <p>S 3. Öđrencilere řiir defteri ve günlük tutturulacaktır.</p> <p>S 4. Öđrenci ve velilerin akıllı cihazlarına e-kitap uygulamasını eklemeleri sađlanacaktır.</p>
Maliyet Tahmini	55000 TL
Tespitler	<p>-Veliler ve öđrencilerin kitap okuma alışkanlıklarının yetersiz olması</p> <p>-Öđrencilerin kitap seđimlerinde zorlanmaları</p>
İhtiyaçlar	<p>-Kitap okuma yarıřması için finans desteđi sađlanması,</p> <p>-e-kitap uygulaması hakkında veli ve öđrencilerin bilgilendirilmesi,</p> <p>-Okul kütüphanesinin fiziki şartlarının ilgi çekici hale getirilip, materyal yönünden zenginleřtirilmesi</p>

Amaç 2	Kitap okumanın bireylere çoklu kazanım sağlayacağı düşüncesi aşılacaktır ve bilinçli mesleki yönlendirmelerde bulunulacaktır.								
Hedef 2.2	Öğrencilerin mesleklerle ilgili önyargıları giderilerek, mesleki bilgilendirmeler ve yönlendirmeler yapılacaktır.								
Performans Göstergeleri	Hedefe Etkisi (%)	Başlangıç Değeri	2024	2025	2026	2027	2028	İzleme Sıklığı	Rapor Sıklığı
PG 2.2.1 Meslek grupları hakkında doğru bilinen bilgilerin oranı	%40	%60	%70	%80	%85	%90	%95	6 Ay	1 Yıl
PG 2.2.2 Mezun öğrencilerimizin meslek liselerine yönlendirilme oranı	%20	%50	%52	%54	%56	%58	%60	6 Ay	1 Yıl
PG 2.2.3 Meslekler hakkındaki yaygın olan ön yargı oranı	%20	%80	%50	%30	%25	%20	%10	6 Ay	1 Yıl
PG 2.2.4 Spor ve güzel sanatlara ilgisi olan öğrencilerin yeteneklerine uygun liselere gitme oranı	%20	%30	%40	%50	%60	%70	%80	6 Ay	1 Yıl
Koordinatör Birim	Okul/kurumun idaresi								
İş Birliği Yapılacak Birimler	Okul rehberlik servisi, 8.Sınıf sınıf rehber öğretmenleri								
Riskler	<ul style="list-style-type: none"> -Tanıtımı yapılacak liselerin okulumuza uzak olması, -Meslek liseleri hakkında önyargılar, -Veli ve öğrencilerin spor liseleri ile güzel sanatlar liseleri hakkında bilgi eksikliği, -Velilerin sınavla öğrenci alan liselere odaklı olması. 								

Stratejiler	<p>S 1. Meslek grupları hakkındaki bilgilerin ölçüldüğü ön test yapılacak.</p> <p>S 2. Meslek Grupları hakkında sınıf düzeylerinde bilgilendirmeler yapılacak</p> <p>S 3. Mezun olan öğrencilerimizin okulumuza davet edilerek akran rehberliği yapmaları sağlanacak.</p> <p>S 4. Kariyer günleri yapılacak</p> <p>S 5. Lise tanıtım gezileri yapılacak</p>
Maliyet Tahmini	5000 TL
Tespitler	<p>- Öğrencilerin ders dışı alanlardaki yeteneklerini geliştirmelerini sağlayacak imkânların kısıtlı olması,</p> <p>-Öğrencilerin meslek liselerinin, spor ve güzel sanatlar liselerinin önemini ve avantajlarını kavrayamamaları,</p>
İhtiyaçlar	<p>-Beceri derslerinin okuldaki önemi arttırılmalıdır.</p> <p>-Öğrencilerin gidebilecekleri liselerin hem fiziki şartları hem de mezun öğrencilerimizin deneyimleri ile okul ortamı hakkında bilgilendirmeler yapılmalıdır.</p> <p>Kariyer günlerinde birçok meslek hakkında öğrencilerimiz bilgilendirilmelidir.</p>

TEMA III: KURUMSAL KAPASİTE

Eđitime eriřimi ve eđitimde kaliteyi artıracak etkin ve verimli iřleyen bir kurumsal yapıyı tesis etmek için Yetiřmiř insan kaynakları ile fiziki ve mali alt yapısını tamamlamıř, kurumsallařmasını sađlamıř, biliřim teknolojilerini iyi kullanan bir kurum oluřturmak

Amaç 3	Okulun eđitimin temel ilkeleri dođrultusunda niteliđini arttırmak amacıyla kurumsal kapasite geliřtirilecektir.								
Hedef 3.1	Eđitim ve ođretimin sađlıklı ve güvenli bir ortamda gerekleřtirilmesi için okul sađlıđı ve güvenliđi geliřtirilecektir.								
Performans Göstergeleri	Hedefe Etkisi (%)	Bařlangı Deđeri	2024	2025	2026	2027	2028	İzleme Sıklıđı	Rapor Sıklıđı
PG 3.1.1Bađımlılıkla mcadele ile ilgili konularda eđitim alan ođrenci ve ođretmenlerin oranı	%25	%40	%80	%85	%90	%95	%100	6 Ay	1 Yıl
PG 3.1.2 İyileřtirilen fiziki mekân sayısı	%50	1	4	5	5	5	5	6 Ay	1 Yıl
PG 3.1.3 Afet ve acil durum tatbikat sayısı	%25	1	3	4	5	5	5	6 Ay	1 Yıl
Koordinatör Birim	Okul/kurumun idaresi								
İř Birliđi Yapılacak Birimler	Biliřim teknolojileri ođretmeni, Fen bilimleri zümresi, Görsel sanatlar zümresi								
Riskler	-Fiziksel mekan iyileřtirmesinde kullanılacak maddi kaynađın temini, -Tatbikatların ođrenciler tarafından ok ciddiye alınmaması, -Ailelerde sigara kullanımının yaygın olması. - Dijital bađımlılıđın bir bađımlılık gibi görülmemesi.								

Stratejiler	<p>S 1. Yemekhane, kütüphane, soyunma odası ve okul bahçe duvarlarında iyileştirmeler yapılması,</p> <p>S 2. Öğrenci, öğretmen ve velilerde farkındalık oluşturmak için bağımlılıkla mücadele eğitimleri düzenlenmesi,</p> <p>S 3. Okulun afet ve acil durum eylem planının güncel tutulmasının sağlanması.</p> <p>S 4. Afet ve acil durum tatbikatlarının düzenlenmesi</p>
Maliyet Tahmini	120000 TL
Tespitler	<p>-Öğrencilerde bağımlılıkla ilgili yeterince farkındalık oluşmamıştır,</p> <p>-Afet ve acil durum tatbikatlarının yetersiz sayıda yapıldığı görülmüştür.</p> <p>-Okulun fiziki şartlarında iyileştirmeler yapılması gerektiği tespit edilmiştir.</p>
İhtiyaçlar	<p>-Fiziki şartların iyileştirilmesi için maddi kaynak sağlanmalıdır,</p> <p>-Afet ve acil durum tatbikatlarında yetkili kurumlardan destek alınmalı ve görsel olarak ilgi çekici hale getirilmelidir.</p>

Amaç 3	Okulun eğitimin temel ilkeleri doğrultusunda niteliğini arttırmak amacıyla kurumsal kapasite geliştirilecektir.								
Hedef 3.2	Okuldaki yönetici ve öğretmenlerin bilgi, beceri ve mesleki yeterliliklerinin artırılmasına yönelik çalışmalar yapılacaktır.								
Performans Göstergeleri	Hedefe Etkisi (%)	Başlangıç Değeri	2024	2025	2026	2027	2028	İzleme Sıklığı	Rapor Sıklığı
PG 3.2.1 Uzaktan hizmet içi eğitime katılan öğretmen oranı (%)	%50	%50	%75	%80	%85	%90	%95	6 Ay	1 Yıl
PG 3.2.2 İlkoyardım eğitimlerine katılan öğretmen sayısı	%25	3	4	5	6	7	8	1 Yıl	1 Yıl
PG 3.2.3 Katılım sağlanan yarışma, turnuva ve etkinlik sayısı	%25	4	6	7	8	9	10	6 Ay	1 Yıl
Koordinatör Birim	Okul/kurumun idaresi								
İş Birliği Yapılacak Birimler	Bütün branş öğretmenleri								
Riskler	<ul style="list-style-type: none"> -İlkoyardım eğitimlerinin ilçemizde düzenlenmemesi, -Turnuvaların ders saatleri zamanında yapılması ve bazı maçlara ulaşımın zor olması, -Uzaktan eğitimlerin dikkat çekici sunumlarla desteklenememesi. 								

Stratejiler	<p>S 1. Okul personelinin motivasyon, iş doyumunu ve kurumsal bağlılık düzeylerini artıracak çalışmalar yapılacaktır.</p> <p>S 2. Okul yöneticilerinin ve öğretmenlerin uzaktan hizmet içi eğitimlere katılmaları teşvik edilecektir.</p> <p>S 3. Okullarda görev yapan personelin proje hazırlama konusundaki yeterlilikleri artırılacaktır.</p> <p>S 4. Okul yöneticilerinin ve öğretmenlerin mesleki gelişim ihtiyaçları tespit edilecektir.</p> <p>S 5. Öğretmenler ilk yardım belgesi almaları konusunda teşvik edilecektir.</p>
Maliyet Tahmini	10000TL
Tespitler	<p>-Projelerin kapsamı konusunda öğretmenler bilgilendirilmelidir,</p> <p>-Öğretmenler, hazırladıkları projelerin yeterliliği konusunda çekinceler göstermektedir,</p> <p>-Öğretmenler katılacakları eğitimleri mesleki gelişimlerine katkısı konusunda emin olamamaktadır.</p>
İhtiyaçlar	<p>-Hizmet içi eğitimlerin öğretmenlerin mesleki gelişimine katkı sağlayacak şekilde düzenlenmesi,</p> <p>-Projelerin kapsamı konusunda öğretmenler bilgilendirilmeli,</p> <p>-Okul ortamında öğretmenlerin birlikte hareket etmesi sağlanarak okul kültürü oluşturulmalıdır.</p> <p>-Öğretmenlere çevrimiçi eğitim yoluyla verilen eğitimlerin farklı gün ve farklı saatlerde tekrarlanması.</p>

Amaç 4	Öğrenciler kişisel bakım ve çevre duyarlılığı konusunda bilinçlendirilecek.								
Hedef 4.1	Öğrencilerin kendilerini daha iyi tanınmasını sağlayarak öğrencilerimizi kişisel bakımları konusunda daha hassas kılmak.								
Performans Göstergeleri	Hedefe Etkisi (%)	Başlangıç Değeri	2024	2025	2026	2027	2028	İzleme Sıklığı	Rapor Sıklığı
PG 4.1.1 Okul üniformalarını temiz ve düzenli kullanan öğrenci oranı	%20	%70	%80	%85	%90	%95	%100	1 Ay	3 Ay
PG 4.1.2 Kişisel bakımlarını kendi başına yapabilen öğrencilerin oranı	%20	%70	%80	%85	%90	%95	%100	3 Ay	6 Ay
PG 4.1.3 Kız öğrencilerin adet dönemleri hakkındaki doğru bilgi oranı	%20	%40	%50	%60	%65	%70	%75	3 Ay	1 Yıl
PG 4.1.4 Öğrencilerin ergenlik dönemine bağlı ortaya çıkan fiziksel ve ruhsal değişiklikleri tanıma oranı	%40	%60	%70	%80	%90	%95	%100	3 Ay	1 Yıl
Koordinatör Birim	Okul/kurumun idaresi								

İş Birliđi Yapılacak Birimler	Okul rehberlik servisi, Sınıf rehber öğretmenleri
Riskler	-Öğrencilerin ergenlik dönemi hakkında bilmesi gereken temel durumları ailesi ile konuşamaması, -Ergenlik döneminde görülen fiziksel ve ruhsal deđişimler konusunda öğrencilerin çekinceleri. -Kişisel temizliđin öneminin yeterince kavranamaması.
Stratejiler	S 1. Öğrencilere sađlık kuruluşlarından uzman kişiler vasıtası ile bilgi verilecektir. S 2. Öğrencilere ücretsiz ağız bakım ve kişisel hijyen ürünleri talep edilecektir. S 3. Okulumuzda temizlik seminerleri yapılacaktır.
Maliyet Tahmini	5000 TL
Tespitler	-Ergenlik döneminin başlangıcı ile ilgili temel bilgilerin eksikliđi, -Ergenlik döneminde görülecek deđişimler konusunda farkındalıklarının olmaması -Ergenlik döneminde yaşanan fiziksel ve ruhsal deđişiklikleri öğrenciler aileleri ile rahatça konuşamamaktadır.
İhtiyaçlar	-5. Sınıf düzeyinde ergenlik öncesi bilgilendirme seminerleri yapılmalı, -6. 7. Ve 8. Sınıf öğrencilerine yönelik ergenlik dönemi sırasında görülecek fiziksel deđişimler ve kişisel bakım konulu eğitim seminerleri yapılmalı, -6. 7. Ve 8. Sınıf öğrencilerine yönelik ergenlik dönemi sırasında görülecek ruhsal deđişimler konulu eğitim seminerleri yapılmalı -Öğrenci velilerimize ergenlik dönemine yönelik seminerler yapılmalıdır.

Amaç 4	Öğrenciler kişisel bakım ve çevre duyarlılığı konusunda bilinçlendirilecek.								
Hedef 4.2	Çevre bilinci aşılanarak daha temiz ve daha güzel bir çevrede yaşamaları sağlanacak.								
Performans Göstergeleri	Hedefe Etkisi (%)	Başlangıç Değeri	2024	2025	2026	2027	2028	İzleme Sıklığı	Rapor Sıklığı
PG 4.2.1 Geri dönüşüm kutularının kullanım oranı	%30	%50	%75	%80	%85	%90	%95	1 Ay	3 Ay
PG 4.2.2 Okul bahçesinin kirlilik oranı	%20	%20	%15	%10	%5	%0	%0	1 Ay	3 Ay
PG 4.2.3 Bahçedeki çöp kutularının kullanım oranı	%30	%70	%80	%85	%90	%100	%100	1 Ay	3 Ay
PG 4.2.4 Sınıftaki çöp kutularının kullanım oranı	%20	%70	%75	%80	%85	%90	%100	1 Ay	3 Ay
Koordinatör Birim	Okul/kurumun idaresi								
İş Birliği Yapılacak Birimler	Okul rehberlik servisi, Beden eğitimi zümresi, sınıf rehber öğretmenleri								
Riskler	<ul style="list-style-type: none"> -Okul dışında geri dönüşüm kutularının eksikliği, -Çevre temizliğinin önemi konusunda bilgi eksikliği, -Çevre kirliliğinin gelecekte yaratabileceği sorunlar hakkında bilgi eksikliği, 								

Stratejiler	<p>S 1. Muğla mavi yeşil okullar projesi kapsamında atık malzemelerden ürünler tasarlanması ve bu ürünlerin sergilenmesi</p> <p>S 2. Okulumuzda temizlik semineri yapılması ve pano hazırlanması</p> <p>S 3. Okulumuzda geri dönüşüm ile ilgili bilgilendirme semineri yapılması,</p> <p>S 4. Okulumuzda ayın en temiz sınıfının seçilmesi ve sınıfın ödüllendirilmesi,</p> <p>S 5. Okulumuza öğrencilerimizin ilgisini çekecek çöp kutularının temin edilmesi</p>
Maliyet Tahmini	10000TL
Tespitler	<ul style="list-style-type: none">-Aile ortamında geri dönüşüm uygulamalarının eksikliği,-Çevre kirliliğinin olası sonuçlarının kavranmaması-Temiz bir çevrenin herkesi olumlu yönde etkileyeceğinin farkında olunmaması
İhtiyaçlar	<ul style="list-style-type: none">-Geri dönüşümün önemi konusunda sınıf bazlı bilgilendirme toplantıları yapılmalı,-Geri dönüşümün önemi konusunda ailelere bilgilendirme toplantıları yapılmalı,-Çevre temizliği konusunda seminerler yapılmalı,-Geri dönüşüm kutularının sayısı artırılmalı.

2024-2028 STRATEJİK PLANI MALİYETLENDİRME TABLOSU

Tablo 21: 2024-2028 stratejik planı harcama birimleri 5 yıllık tahmini ödenekleri

Amaç Hedef No	2024	2025	2026	2027	2028	Toplam Maliyet
Amaç 1						
Hedef 1.1	40000 TL	50000 TL	60000 TL	80000 TL	90000 TL	320.000 TL
Hedef 1.2	5000 TL	20000 TL	30000 TL	40000 TL	50000 TL	145.000 TL
Amaç 2						
Hedef 2.1	55000 TL	70000 TL	80000 TL	90000 TL	100000 TL	395.000 TL
Hedef 2.2	5000 TL	10000 TL	20000 TL	30000 TL	30000 TL	95.000 TL
Amaç 3						
Hedef 3.1	120000 TL	150000 TL	200000 TL	250000 TL	300000 TL	1.020.000 TL
Hedef 3.2	10000 TL	20000 TL	30000 TL	40000 TL	50000 TL	150.000 TL
Amaç 4						
Hedef 4.1	5000 TL	10000 TL	20000 TL	30000 TL	30000 TL	95.000 TL
Hedef 4.2	10000 TL	20000 TL	30000 TL	40000 TL	50000 TL	150.000 TL
Gen. Yön Gideri	50000 TL	100000 TL	130000 TL	150000 TL	200000 TL	630.000 TL
TOPLAM	300000 TL	450000 TL	600000 TL	750000 TL	900000 TL	3000000 TL

BÖLÜM 5: İZLEME VE DEĞERLENDİRME

Okulumuz Stratejik Planı izleme ve değerlendirme çalışmalarında 5 yıllık Stratejik Planın izlenmesi ve 1 yıllık gelişim planının izlenmesi olarak ikili bir ayrıma gidilecektir.

İzleme ve değerlendirme süreci kurumsal öğrenmeyi buna bağlı olarak da faaliyetlerin sürekli olarak iyileştirilmesini sağlar. İzleme ve değerlendirme faaliyetleri sonucunda elde edilen bilgiler kullanılarak stratejik plan gözden geçirilir, hedeflenen ve ulaşılan sonuçlar karşılaştırılır. Bu karşılaştırmalar sonucunda da gerekli görülen durumlarda stratejik planın güncellemesi kararı verilebilir.

İzleme, amaç ve hedeflere kaydedilen ilerlemeyi takip etmek amacıyla uygulama öncesi ve uygulama sırasında sürekli ve sistematik olarak nitel ve nicel verilerin toplandığı ve analiz edildiği tekrarlı bir süreçtir. Performans göstergeleri aracılığıyla amaç ve hedeflerin gerçekleşme sonuçlarının belirli bir sıklıkla izlenmesi ve belirlenen dönemler itibarıyla raporlanarak yöneticilerin değerlendirilmesine sunulması izleme faaliyetlerini oluşturur. İzleme ve değerlendirme sürecinde yapılması gereken hususlara bu bölümde yer verilmelidir. İzleme ve değerlendirmeden sorumlu birim ve kişiler ile sürece ilişkin takvim belirtilmelidir.

Hedefe İlişkin Değerlendirme: Her yılın ilk altı ayında ilgili hedefe ait performans göstergelerinin performans düzeyi dikkate alınarak izlemenin yapıldığı yılın sonu itibarıyla hedeflenen değere ulaşıp ulaşılmadığının analizi yapılır. Hedeflenen değere ulaşılmasını engelleyecek hususlar ve riskler varsa bunlar değerlendirilir. Hedeflenen değerlere ulaşılmasını sağlayacak temel tedbirler kısaca yer verilir.

Okul/kurumlar için izleme değerlendirme faaliyetleri örneklendirilmiş olan izleme ve değerlendirme şablonu kullanılarak her eğitim-öğretim dönemi sonunda bir kere olacak şekilde gerçekleştirilir. Bu şablon ile planlanan hedefe ne oranda ulaşıldığı ve buna dair değerlendirmeler ifade edilir.

Hedef Performansının Hesaplanması: Gösterge değerlerinin kümülatif olarak belirlenmemesi durumunda hedef performansının hesaplanmasında izleme dönemindeki yıl sonu hedeflenen değer ile izleme dönemindeki gerçekleştirme değerinin kümülatif değeri baz alınır.

Bir göstergenin performansı %100'ü aşabilir ancak hedef performansının ölçümünde bu değer 100 olarak alınır. Böylece diğer göstergelerin hedefe etkisinin doğru hesaplanması sağlanır.

Bir göstergenin performansı negatif değer alabilir. Ancak hedef performansının ölçümünde bu değer sıfır alınır. Böylece diğer göstergelerin hedefe etkisinin doğru hesaplanması sağlanır.

Tablo 22:Örneklendirilmiş İzleme ve Değerlendirme Şablonu

2024-2025 Eğitim Öğretim Yılı Stratejik Plan İzleme ve Değerlendirme Tablosu					
A1	Öğrencilerin öğrenmesi, gelişmesi ve büyümesi için fırsatları genişletmek amacıyla okul, aile ve toplum arasında güçlü bağlantılar geliştirilecektir.				
H1.1	Öğrenci başarısını desteklemek için ailelere eğitim verilecektir.				
Hedef 1.1 Performansı	% 88*				
Sorumlu Birim	Okul yönetim kadrosu				
Performans Göstergesi	Hedef etkisi (%)	Plan Dönemi Başlangıç Değeri *(A)	İzleme Dönemindeki YılSonu Hedeflenen Değer (B)	İzleme Dönemindeki Gerçekleşme Değeri (C)	Performans (%) (C-A)/(B-A)
PG 1.1.1 Her dönem sınıf velilerine yönelik düzenlenen etkinlik sayısı	60	0	1	1	100
PG 1.1.2 En az bir aile eğitimi alan veli oranı (yüzde)	40	25	75	60	70
Hedefe İlişkin Değerlendirmeler					
2024-2025 eğitim öğretim yılında PG 1.1.1 için performansın %100 oranında gerçekleştiği görülmektedir. 2024-2025 eğitim öğretim yılında PG 1.1.2 için performansı %70 oranında gerçekleştiği göz önünde bulundurularak ailelerin eğitim faaliyetlerine katılımının artırılması için sınıf rehber öğretmenleri aracılığıyla telefon görüşmeleri yapılması planlanmıştır.					

* 2024-2028 dönemini kapsayan stratejik plan için 2023 yılsonu değeridir.

**Her yılın ilk altı ayında, ilgili hedefe ait performans göstergelerinin performans düzeyi dikkate alınarak izlemenin yapıldığı yılın sonu itibarıyla hedeflenen değere ulaşıp ulaşılamayacağını analizi yapılır. Hedeflene değere ulaşılmasını engelleyecek hususlar ve riskler varsa değerlendirilir. Hedeflenen değere ulaşılmasını sağlayacak temel tedbirler kısaca yer verilir.

*Hedef performansı PG 1.1.1'in performansının hedefe etkisinin çarpımı ile PG 1.1.2'nin performansının hedefe etkisinin çarpımları sonucunun toplanmasıyla elde edilir.

$$(%100 \times \%60) + (%70 \times \%40) = \%60 + \%28 = \%88$$

EKLER: Paydaş Anketleri

Aşağıda verilen anketler, okul/kurumlara örnek olması bakımından rehberlere eklenmiştir. Anket içerikleri, okul/kurum türüne ve yapısına göre değişiklik göstermelidir.

Sevgili Öğrencimiz;

- Bu anketin amacı, okul hakkındaki görüşlerini toplamaktır.
- Bu anket, kimlik bilgileri girilmeden yapılmalıdır.
- Okul hakkında görüşlerini yansıtan kutuya "X" işareti koyarak neler düşündüğünü öğrenmemize yardımcı olabilirsiniz.
- Anketimize katıldığınız için teşekkür ederiz.

NO	ORTAOKUL ÖĞRENCİLERİ İÇİN KONU BAŞLIKLARI	Kesinlikle	Katılıyorum	Kararsızım	Kesinlikle	Katılmıyorum	Katılmıyorum
		()	()	()	()	()	()
01-	Okulda kendimi güvende hissediyorum.	()	()	()	()	()	()
02-	Okul temiz ve hijyeniktir.	()	()	()	()	()	()
03-	Okulun fiziki koşullarını yeterlidir.	()	()	()	()	()	()
04-	Okul, yeni kabul edilen çocuklara uygun desteği sağlar.	()	()	()	()	()	()
05-	Farklı kültürlerden gelen öğrencilerin bu okulda memnuniyetle karşılanacağını düşünüyorum.	()	()	()	()	()	()
06-	Öğretmenlerime ihtiyaç duyduğumda kolaylıkla görüşebilirim.	()	()	()	()	()	()
07-	Okul müdürüne ihtiyaç duyduğumda kolaylıkla görüşebilirim.	()	()	()	()	()	()
08-	Okul rehberlik servisinden ihtiyaçlarım doğrultusunda faydalanabiliyorum.	()	()	()	()	()	()
09-	Okul kişisel hedefler belirlememde ve bu hedeflere ulaşmamda yeterli rehberlik ediyor.	()	()	()	()	()	()
10-	Okulumda yer almam için birçok fırsat var.	()	()	()	()	()	()
11-	Okul bana yeterli ders dışı etkinlik olanakları sunuyor.	()	()	()	()	()	()
12-	Okul kulüpleri amacına uygun şekilde gelişimime katkı sağlıyor.	()	()	()	()	()	()
13-	Öğretmenlerim sınıfta adil kurallara sahipler ve tarafsızlar.	()	()	()	()	()	()
14-	Öğretmenlerim beni daha iyi performans göstermem için teşvik ediyor.	()	()	()	()	()	()
15-	Öğretmenlerim derslerin işlenişinde farklı ve ilgi çekici yöntemler kullanır.	()	()	()	()	()	()
16-	Sınav ve ödevlerin beni değerlendirmek için adil ve yeterli olduğunu düşünüyorum.	()	()	()	()	()	()
17-	Okulda düzenlenen sanatsal ve kültürel faaliyetler yeterlidir.	()	()	()	()	()	()
18-	Okulda öğrencilerin görüşleri dikkate alınır.	()	()	()	()	()	()
19-	Okul kantininde yeterli ve sağlıklı yiyecekler var.	()	()	()	()	()	()
20-	DYK'leri yeterli buluyorum.	()	()	()	()	()	()

Kıymetli Öğretmenimiz;

- Bu anketin amacı, okul/kurum çalışmalarını hakkındaki görüşlerinizi almaktır.
- Bu ankette kimlik bilgileri yer almaz.
- Lütfen okul hakkındaki görüşlerinizi en iyi yansıtan kutuya "X" işareti koyarak belirtiniz.
- Anketimize katıldığınız için teşekkür ederiz.

NO	ÖĞRETMENLER İÇİN KONU BAŞLIKLARI	Kesinlikle		Kararsızım		Kesinlikle	
		Katılmıyorum	Katılıyorum	Katılmıyorum	Katılıyorum		
01-	Okulun misyonu ve vizyonunu tam olarak anlıyorum.	()	()	()	()	()	
02-	Okulda eğitim ve yönetim kalitesi sürekli olarak gelişiyor.	()	()	()	()	()	
03-	Okul temiz ve hijyeniktir.	()	()	()	()	()	
04-	Okul, öğrencilerin ve personelin güvenliğini sağlamak için uygun güvenlik önlemleri alır.	()	()	()	()	()	
05-	Okul, yeni kabul edilen öğrencilere uygun desteği sağlar.	()	()	()	()	()	
06-	Okulumuz mesleki yeterliliğimizi geliştirmek için eğitim fırsatları sunuyor.	()	()	()	()	()	
07-	Okul yönetimimiz öğretmenleri etkin bir şekilde yönlendirir.	()	()	()	()	()	
08-	Okulumuz, öğrencilerin öğrenme ilgisini uyandıracak bir öğrenme ortamı oluşturmuştur.	()	()	()	()	()	
09-	Etkili bir öğretmen olmak için ihtiyaç duyduğum kaynaklara erişimim var.	()	()	()	()	()	
10-	Bana sunulan kaynakları kullanmak için gerekli eğitime sahibim.	()	()	()	()	()	
11-	Okulumuzun, farklı ihtiyaçları olan öğrencileri desteklemek için etkin bir politikası vardır.	()	()	()	()	()	
12-	Okulumuz müfredat uygulamasını etkin bir şekilde izler.	()	()	()	()	()	
13-	Okulumuz, velilere uygun etkinlikler düzenlemektedir.	()	()	()	()	()	
14-	Diğer öğretmenlerle iş birliği yaparım.	()	()	()	()	()	
15-	Okul personeli arasında dostane bir ilişki sürdürülür.	()	()	()	()	()	
16-	Takım ruhumuz ve moralimiz yüksek.	()	()	()	()	()	
17-	Okulumuza aidiyet hissediyorum.	()	()	()	()	()	

Kıymetli Velimiz;

- Bu anketin amacı, okul/kurum çalışmalarındaki görüşleriniz almaktır.
- Bu ankette kimlik bilgileri yer almaz.
- Lütfen okul/kurum hakkındaki görüşlerinizi en iyi yansıtan kutuya "X" işareti koyarak belirtiniz.
- Anketimize katıldığınız için teşekkür ederiz

NO	VELİLER İÇİN KONU BAŞLIKLARI	Kesinlikle	Katılmıyorum	Katılmıyorum	Kararsızım	Kesinlikle	Katılmıyorum	Katılmıyorum
		Katılmıyorum	Katılmıyorum	Katılmıyorum	Katılmıyorum	Katılmıyorum	Katılmıyorum	Katılmıyorum
01-	Okulun misyonu ve vizyonunu tam olarak anlıyorum.	()	()	()	()	()	()	()
02-	Okulda eğitim ve yönetim kalitesi sürekli olarak gelişiyor.	()	()	()	()	()	()	()
03-	Okul temiz ve hijyeniktir.	()	()	()	()	()	()	()
04-	Okul, öğrencilerin ve personelin güvenliğini sağlamak için uygun güvenlik önlemleri alır.	()	()	()	()	()	()	()
05-	Okul, yeni kabul edilen öğrencilere uygun desteği sağlar.	()	()	()	()	()	()	()
06-	Okul, çocuğumun okumaya olan ilgisini geliştirmesine yardımcı olabilir.	()	()	()	()	()	()	()
07-	Okul çocuğumun öğrenme ilgisini güçlendiriyor.	()	()	()	()	()	()	()
08-	Okul çocuğumun ahlaki gelişimini teşvik edebilir.	()	()	()	()	()	()	()
09-	Okulda kullanılan değerlendirme yöntemleri çocuğumun gelişimini tüm yönleriyle anlamama yardımcı oluyor.	()	()	()	()	()	()	()
10-	Okul, çocuğumun öğrenme performansı ve gelişimi hakkında beni iyi bilgilendiriyor.	()	()	()	()	()	()	()
11-	Okul çocuğuma duygusal rahatsızlık ve öğrenme güçlükleri ile karşılaştığımda yeterli desteği ve rehberlik sağlar.	()	()	()	()	()	()	()
12-	Öğretmenlerin benimle iletişim kurma yöntemlerinden memnunum.	()	()	()	()	()	()	()
13-	Herhangi bir problem durumunda müdür endişelerime cevap veriyor.	()	()	()	()	()	()	()
14-	Okulda, velilerin ihtiyaçlarına uygun eğitim faaliyetleri düzenlenir.	()	()	()	()	()	()	()
15-	Okul, çocukların gelişimini desteklemek için velilerle iyi bir ilişki kurar.	()	()	()	()	()	()	()
16-	Okul, aktif veli katılımını teşvik eder.	()	()	()	()	()	()	()
17-	Okulun veli etkinliklerine aktif olarak katılırım.	()	()	()	()	()	()	()
18-	Bir veli olarak okula aidiyet hissediyorum.	()	()	()	()	()	()	()
19-	Çocuğumun ev ödevlerini tamamlamasını sağlarım.	()	()	()	()	()	()	()
20-	Çocuğumu okumaya teşvik ederim.	()	()	()	()	()	()	()
21-	Çocuğumun her gün okula gitmesini sağlarım.	()	()	()	()	()	()	()
22-	Çocuğumun eğitiminde aktif bir ortağım.	()	()	()	()	()	()	()

